

# LE TRI DES DÉCHETS dans les recyparcs

GUIDE PRATIQUE



Édition anniversaire !

30  
ans

RECYPARCS

1994 - 2024

tibi

[www.tibi.be](http://www.tibi.be)  
0800 94 234

# Bienvenue

## dans nos recyparcs

Cette année, nous célébrons avec fierté les 30 années de service et dévouement de nos recyparcs. Trois décennies dédiées au soutien du citoyen au cours desquelles nos services et nos agents n'ont cessé d'évoluer.

De plus en plus de déchets peuvent dorénavant être recyclés de la meilleure manière qui soit. En triant vos déchets avec soin, vous contribuez activement à optimiser le recyclage de ces matières.

Cependant, n'oublions pas. Le meilleur déchet, c'est celui qui n'existe pas !

N'oublions pas non plus que la vie en société impose le respect, respect des autres et respect des règlements. Ce guide du tri des déchets dans les recyparcs vous permet de suivre les différentes règles en la matière.

Nous espérons qu'il contribuera à faciliter le fonctionnement quotidien de nos recyparcs et vous aidera à bien trier. Nous restons à votre service !

N'hésitez pas à vous adresser aux préposés ou à téléphoner à notre numéro gratuit 0800 94 234.

Nous vous présentons nos remerciements pour ces 30 ans de service au citoyen.

Léon Casaert,  
Président



# Sommaire

HORAIRES .....	4
ADRESSES .....	5
RESPECTONS LES CONSIGNES .....	6
SYSTÈME DE CONTRÔLE D'ACCÈS AU RECYPARC .....	13
■ Asbeste-ciment .....	15
■ Bois .....	16
■ Bouchons de liège.....	17
■ DEEE (Déchets d'Équipements Électriques et Électroniques).....	18-19
■ Déchets verts - Tontes de pelouse et branchages .....	20-21
■ DSM (Déchets Spéciaux des Ménages) .....	22-23
■ Encombrants .....	26-27
■ Frigolite (EPS / PSE) .....	30
■ Huiles et graisses végétales de friture .....	31
■ Huiles minérales (de moteur).....	32
■ Inertes .....	33
■ Matelas .....	34-35
■ Métaux .....	36
■ Papiers-cartons .....	37
■ Piles .....	38
■ Plastiques durs.....	39
■ Petits objets en plastique.....	40-41
■ Plafonnages / plâtres.....	42
■ Pneus.....	43
■ Textiles.....	44
■ Verres incolores et colorés .....	45
■ Verres plats .....	46
STRICTEMENT INTERDIT .....	47
LA RESSOURCERIE DU VAL DE SAMBRE .....	48-49
TAXI-DÉCHETS.....	50
CONSEILS DE PRÉVENTION : COMMENT RÉDUIRE LES DÉCHETS ? .....	51-53
À NE PAS OUBLIER .....	54
À VOS AGENDAS.....	55

# Les horaires

Tous les recyparcs sont accessibles à tous les habitants de la zone Tibi.

## OUVERT

du mardi au vendredi de 10h15 à 18h00\*  
et le samedi de 9h15 à 17h30\*

\* Heure de la dernière entrée  
La fermeture a lieu 15 minutes après l'heure de la dernière entrée.

## FERMÉ

le dimanche, le lundi et les jours fériés\*

\* Le 1<sup>er</sup> janvier, lundi de Pâques, 1<sup>er</sup> mai, Ascension, Pentecôte, 21 juillet, 15 août, 1<sup>er</sup> novembre, 11 novembre, 1<sup>er</sup> décembre, 25 décembre

**Fermeture de tous les recyparcs :**

\* du dimanche 22/12/2024 au mercredi 25/12/2024 inclus ;

\* du dimanche 29/12/2024 au mercredi 01/01/2025 inclus.

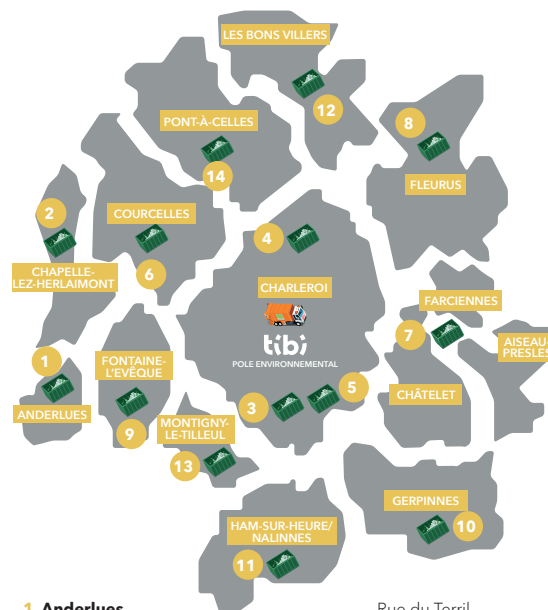
**Fermeture de 5 recyparcs :**

\* du dimanche 22/12/2024 au lundi 06/01/2025 inclus.

**Ouverture selon les horaires habituels de tous les recyparcs dès le mardi 07/01/2025.**

N.B. la veille de la Saint-Eloi (1<sup>er</sup> décembre), lors des fêtes de fin d'année, ainsi qu'à l'occasion de la fête du personnel, les horaires des recyparcs sont susceptibles d'être exceptionnellement adaptés (consultez le site [www.tibi.be](http://www.tibi.be) ou appelez le 0800 94 234)

# Les adresses



- 1 Anderlues
- 2 Chapelle-lez-Herlaimont
- 3 Charleroi I (Couillet 1)
- 4 Charleroi II (Ransart)
- 5 Charleroi III (Couillet 2)
- 6 Courcelles
- 7 Farciennes/Aiseau-Presles/Châtelet
- 8 Fleurus
- 9 Fontaine-l'Évêque
- 10 Gerpennes (Joncret)
- 11 Ham-sur-Heure/Nalinnes (Ham-sur-Heure)
- 12 Les Bons Villers (Frasnes-lez-Gosselies)
- 13 Montigny-le-Tilleul (Landelies)
- 14 Pont-à-Celles (Luttre)

Rue du Terril  
Allée de la Valériane  
Rue de Marcinelle  
Rue des Raspes  
Chaussée de Châtelet  
Rue de Binche  
Rue Odon Godart (Farciennes)  
Rue de Mellet  
Rue du Pétria  
Rue J.-J. Piret  
Chemin de Hameau  
Rue du Cadeau  
Chemin de la Falgeotte  
Avenue de la Gare

# Respectons les **consignes**

Les recyparcs sont des sites spécialement aménagés pour permettre la collecte sélective de différents déchets des ménages en vue de les recycler, il ne s'agit pas de "décharges". Les préposés sont à votre service pour vous informer des conteneurs appropriés pour vos déchets, ils sont également garants du bon respect des consignes.

## L'ACCÈS

Apports quotidiens, tous déchets confondus,  
limités à :  
**1 m<sup>3</sup> par jour, par véhicule, par usager.**



## Pour les ménages domiciliés dans la zone Tibi

- ▶ Les apports sont règlementés par la présentation de votre carte d'identité électronique fonctionnelle (à présenter obligatoirement à chaque passage).
- ▶ Si vous faites un apport de déchets pour un autre usager, vous devez vous présenter muni de votre carte d'identité électronique **fonctionnelle**, ainsi que de celle de l'usager pour lequel vous faites un apport de déchets.

Chaque année, vous pouvez représenter tous les usagers qui sont domiciliés à la même adresse que vous sans restriction, ainsi que maximum deux usagers qui ne sont pas domiciliés à la même adresse que vous.

- ▶ Autorisé aux piétons, aux voitures avec ou sans petite remorque et aux camionnettes.
- ▶ Interdit aux véhicules de plus de 3,5 tonnes, à tout véhicule utilitaire avec lettrage et aux camionnettes à plateau (sauf pour les dépôts provenant des PME voir conditions d'accès).
- ▶ Les animaux doivent impérativement rester dans le véhicule vitres fermées.
- ▶ Les remorques doivent être bâchées afin d'éviter tout risque de perte de chargement.
- ▶ Sur la voirie donnant accès au recyparc, roulez prudemment, pensez aux habitants.
- ▶ Tout dépôt est interdit devant les grilles du recyparc et sera considéré comme un dépôt clandestin et signalé à la commune ainsi qu'aux agents sanctionnateurs.
- ▶ Tenue correcte exigée.

## Accès autorisé aux PME (payant)

- ▶ Uniquement dans les recyparcs de Charleroi II (Ransart), FAC (Farciennes/Aiseau-Presles/Châtelet) et Montigny-le-Tilleul.
- ▶ Moyennant une dérogation d'accès préalable, un prépaiement et le respect des modalités d'accès. Les véhicules de plus de 3,5 tonnes sont interdits. L'accès est limité à 1 m<sup>3</sup> par jour par véhicule et par PME.  
(Informations et demandes : etudes@tibi.be).

## Dérogations possibles sur demande écrite préalable :

Dérogation possible moyennant certaines conditions et uniquement sur demande écrite au préalable et dûment motivée. Un formulaire de demande de dérogation est disponible sur tous les recyparcs et sur [www.tibi.be](http://www.tibi.be), à envoyer à : Tibi, rue du Déversoir 1, 6010 Charleroi, par fax au 071/36 04 84 ou par mail à [etudes@tibi.be](mailto:etudes@tibi.be).

## Autorisations exceptionnelles immédiates (mercredi, jeudi ou vendredi) :

Pour les particuliers, deux autorisations exceptionnelles sont possibles chaque année pour un apport de maximum 3 m<sup>3</sup> par usager, par jour et par véhicule, tout en respectant le quota annuel.

Ces deux autorisations exceptionnelles pour un dépôt d'une quantité supérieure à 1 m<sup>3</sup> (ex. : taille de plusieurs mètres de haie, déménagement,...) sont encodées directement dans le logiciel d'accès par le préposé. Elles ne pourront pas être utilisées les mardis et samedis (jours de grandes affluences sur les recyparcs) et ne pourront pas être cumulées sur la même journée. Hormis pour ces 2 autorisations exceptionnelles, les apports de plus d'1 m<sup>3</sup> par jour sont strictement interdits et seront refusés par le préposé.



## DÉPÔTS LIMITÉS

### Les apports annuels par usager sont limités pour certaines catégories de déchets :

- ▶ **Déchets verts** : 10 m<sup>3</sup> par an et par usager.
- ▶ **Encombrants-Bois-Frigolite-Plastiques durs** : 5 m<sup>3</sup> par an et par usager.
- ▶ **Inertes-Plafonnages** : 5 m<sup>3</sup> par an et par usager.
- ▶ **Asbeste-Ciment** : 0,5 m<sup>3</sup> par an et par usager.
- ▶ **Pneus** : 5 pneus par an et par usager.

## Sanctions en cas de comportement inadapté ou de non respect des consignes de tri ou de sécurité

- ▶ Les préposés des recyparcs sont en droit de refuser l'accès à un usager ayant un comportement irrespectueux et/ou violent envers lui et/ou qui ne respecte pas les consignes d'exploitation.
- ▶ Dans les meilleurs délais, ils informent leur supérieur hiérarchique de l'identité de l'usager auquel l'accès a été refusé et des motifs de refus.
- ▶ Le supérieur hiérarchique établit un rapport qu'il communique au Directeur Général qui peut, après avoir invité l'usager à faire valoir ses moyens de défense par écrit, lui interdire l'accès aux recyparcs :
  - ▶ en cas de non respect du règlement d'accès et/ou des consignes de tri, pour une période de 6 mois maximum ;
  - ▶ en cas d'agression verbale, pour une période de 1 an maximum ;
  - ▶ en cas d'agression physique, pour une période de 5 ans maximum.
- ▶ En cas de récidive, l'interdiction peut être prononcée :
  - ▶ en cas de non respect du règlement d'accès et/ou des consignes de tri, pour une période d'1 an maximum ;
  - ▶ en cas d'agression verbale, pour une période de 2 ans maximum ;
  - ▶ en cas d'agression physique, pour une exclusion à vie, sur décision du Bureau Exécutif.
- ▶ En cas de condamnation de l'usager par une décision pénale coulée en force de chose jugée pour des faits de menaces, injures, coups et blessures sur les préposés et agents du parc, le Bureau Exécutif de Tibi peut, après avoir invité l'usager à faire valoir par écrit ses observations, lui interdire de manière définitive l'accès aux recyparcs de l'Intercommunale, même si une mesure provisoire d'interdiction a déjà été adoptée préalablement sur base du rapport du supérieur hiérarchique.



## RÉCUPÉRATION INTERDITE DE DÉCHETS

Il est strictement interdit de récupérer tout matériau, objet, déchet qui se trouve dans l'enceinte des recyparcs de Tibi. Le Service Gardiennage de Tibi est habilité à effectuer des contrôles de coffre de véhicule, tant à l'entrée qu'à la sortie, dans l'enceinte des recyparcs de Tibi.

Toute récupération est considérée comme un vol et Tibi se réserve le droit d'engager des poursuites en conséquence.



## LE TRI DES DECHETS AVANT D'ARRIVER AU RECYPARC

- ▶ Les déchets doivent être triés dans le véhicule par catégorie afin d'éviter toute perte de temps sur le recyparc et de permettre au préposé d'effectuer le contrôle à l'arrivée.
- ▶ Le préposé est en droit de refuser l'entrée si les déchets ne sont pas triés au préalable
- ▶ Les déchets doivent être déposés dans les conteneurs appropriés. En cas de doute, demandez à un préposé.
- ▶ Respectez les consignes données par le préposé.
- ▶ Laissez les lieux propres.
- ▶ Ne déversez pas le contenu de la remorque automatiquement par basculement, pour faciliter le contrôle qualité.
- ▶ Veillez à réduire autant que possible le volume des déchets que vous déposez : les conteneurs resteront disponibles plus longtemps.

Il est à noter que des modifications de conditions de reprises peuvent être apportées au cours du temps. Renseignez-vous auprès de nos services, demandez aux préposés ou allez sur le site [www.tibi.be](http://www.tibi.be)



## DISPONIBILITÉ DES CONTENEURS

- ▶ Le préposé peut refuser tout déchargement en fonction de la nature des déchets, de l'état de remplissage des conteneurs ou des quantités déjà déposées par le particulier.
- ▶ **En cas d'impossibilité de déverser les matières amenées pour cause de conteneurs remplis ou indisponibles, il vous reste la possibilité de vous rendre dans un autre recyparc.**



## LES CONSIGNES DE SÉCURITÉ

- ▶ Surveillez les enfants et ne les laissez pas circuler librement sur le recyparc.
- ▶ Vous êtes sur un site d'exploitation, soyez attentif aux manœuvres des camions.
- ▶ Afin d'éviter les incendies, il est interdit de fumer dans l'enceinte du recyparc.
- ▶ Il est interdit de descendre dans les conteneurs.
- ▶ Soyez prudents, attention aux risques de chute dans les conteneurs.
- ▶ Avant de déverser vos déchets, assurez-vous que le préposé n'est pas occupé à ranger le conteneur.
- ▶ Manipulez les déchets dangereux avec précaution.
- ▶ Respectez le sens de circulation : il est interdit de rentrer sur les recyparcs par la sortie.

### En voiture :

- ▶ La vitesse de circulation est limitée à 5 km/h.
- ▶ Faites la file.
- ▶ Respectez les règles de circulation, pas de double file, de déboîtements imprudents, etc.
- ▶ Faites attention lors des manœuvres.

**Besoin d'une information ?**

**Nos préposés sont là pour vous aider  
ou contactez nos services au 0800 94 234**

## Système de contrôle d'**accès** au recyparc



**Un système de contrôle d'accès électronique est en vigueur à l'entrée des recyparcs.  
Seule la carte d'identité électronique fonctionnelle est acceptée.  
Ce système permet un accès facile, rapide et efficace.**



## FONCTIONNEMENT

Le préposé introduit la carte d'identité électronique de l'utilisateur dans un lecteur mobile afin d'enregistrer les apports de déchets. Les photocopies de documents sont refusées.



## INFORMATIONS UTILISÉES

Le système électronique lit le numéro de registre national, le nom et l'adresse de l'utilisateur afin de déterminer s'il réside bien sur la zone Tibi. La plaque d'immatriculation du véhicule de l'utilisateur est également encodée par le préposé. Cela permet la totalisation des apports de déchets. Hormis cette dernière, aucune autre information concernant l'utilisateur n'est fournie au préposé.

**Comment connaître la part utilisée du quota autorisé ?**  
Demandez-le au préposé avant votre enregistrement.

# Planifier votre visite ?

C'est désormais possible !

Vous souhaitez **planifier votre chargement** en fonction du circuit du recyparc où vous vous rendez ?

C'est possible ! Rendez-vous sur notre **site web** et téléchargez le **circuit de déchargement** du recyparc que vous souhaitez.



**Je scanne le QR-code !**

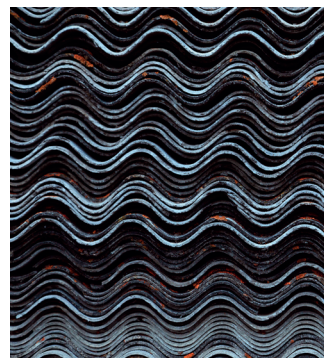


# L'asbeste- ciment (amiante-ciment)



**Uniquement autorisé dans un conteneur spécifique aux recyparcs de Charleroi II (Ransart), FAC (Farciennes/Aiseau-Presles/Châtelet) et Montigny-le-Tilleul. Interdit dans tous les autres recyparcs.**

**Soumis à un quota de 0,5 m<sup>3</sup> par an et par usager.**



## NOUS ACCEPTONS

- ▶ Petites quantités de déchets d'asbeste-ciment type "Eternit"
- ▶ Eternit ondulé en asbeste-ciment
- ▶ Matériau réfractaire (conduits de cheminée, etc.)



## NOUS REFUSONS

- ▶ Inertes
- ▶ Plafonnages
- ▶ Amiante libre ou floquée, même emballée (▶ voir repreneurs agréés RW)



## QUE DEVIENNENT VOS DÉCHETS ?

Ces déchets sont envoyés dans un CET (Centre d'Enfouissement Technique), emballés de manière à éviter tout dégagement de poussières.



## INFOS PRATIQUES

Mettez un masque et des gants pour manipuler ces déchets. Evitez de les casser afin de limiter la formation de poussières, nuisibles pour votre santé. Douchez vous directement après avoir manipulé ces déchets afin d'éliminer toutes fibres d'amiante y compris dans les cheveux. Lavez à part les vêtements que vous portiez. Jetez dans votre poubelle des déchets résiduels le masque et les gants après usage. Sur le recyparc, nos préposés ne peuvent pas manipuler ce produit.





# Le bois

**Soumis à un quota de 5 m<sup>3</sup> par an et par usager (Encombrants-Bois-Frigolite-Plastiques durs).**

## NOUS ACCEPTONS

- ▶ Bois frais (troncs, branches de gros diamètre sans feuilles ni épines)
- ▶ Souches propres (exemptes de terre, de cailloux)
- ▶ Bois sec (menuiserie, lambris en bois, poutres massives et chevrons)
- ▶ Bois de démolition propre, sans plâtre, sans roofing et sans débris de démolition (portes massives, peintes ou vernies, châssis sans les vitres)
- ▶ Mobilier en bois et bois recomposé (aggloméré, mélaminé et MDF)
- ▶ Meubles en rotin
- ▶ Sciure de bois



## NOUS REFUSONS

- ▶ Souches d'arbres sales (▶encombrants)
- ▶ Châssis avec vitre (▶encombrants)
- ▶ Bois d'élagage (▶déchets verts)
- ▶ Bois imprégné (▶encombrants)
- ▶ Bois brûlé (▶encombrants, déchet bien éteint et refroidi)

## QUE DEVIENNENT VOS DÉCHETS ?

Tous les bois sont broyés pour produire des plaquettes qui sont ensuite valorisées dans diverses installations.

# Les bouchons de liège



## NOUS ACCEPTONS

- ▶ Bouchons de bouteilles
- ▶ Panneaux muraux propres
- ▶ Sous-plats

## NOUS REFUSONS

- ▶ Liège souillé par de la peinture, des vernis, etc.
- ▶ Liège mélangé à un autre matériau type métal, cuir, bois, etc.
- ▶ Bouchons synthétiques (▶déchets résiduels)

## QUE DEVIENNENT VOS DÉCHETS ?

Les produits en liège sont broyés et utilisés dans le secteur de la construction comme isolant (thermique et phonique).





# Les DEEE

(Déchets d'Équipements Électriques et Électroniques)



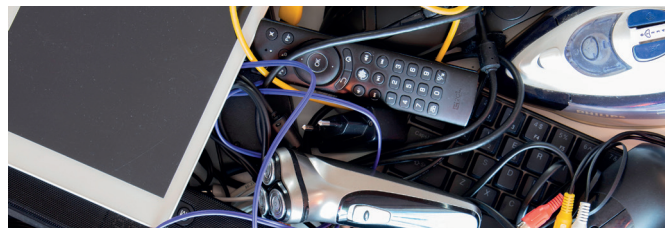
## NOUS ACCEPTONS

- ▶ Réfrigérateurs
- ▶ Congélateurs
- ▶ Cuisinières électriques
- ▶ Micro-ondes
- ▶ Lave-vaisselles
- ▶ Machines à laver
- ▶ Téléviseurs
- ▶ Écrans d'ordinateur
- ▶ Moniteurs
- ▶ Ordinateurs
- ▶ Outillages électriques
- ▶ Petits appareils électroménagers (GSM, rasoirs électriques, etc.)
- ▶ Matériels électriques de jardin (tondeuses électriques, taille-haies, etc.)
- ▶ Appareils d'éclairage
- ▶ Néons, tubes fluorescents, ampoules économiques
- ▶ Lampadaires
- ▶ Détecteurs de fumées autonomes
- ▶ Lampes de poche
- ▶ Cartouches d'encre (vides et sans emballage)



## NOUS REFUSONS

- ▶ Tout ce qui ne comprend plus de système électrique ou électronique
- ▶ Les panneaux photovoltaïques (▶ [www.pvcycle.be](http://www.pvcycle.be))



## QUE DEVIENNENT VOS DÉCHETS ?

Les éléments nocifs sont enlevés manuellement avant le traitement mécanique et le broyage des appareils. Les matières telles que les plastiques, les métaux ferreux et non-ferreux (cuivre et métaux précieux), le verre sont récupérées et entreront dans la fabrication de nouveaux produits.

Ces appareils sont soumis à une "obligation de reprise". C'est l'asbl Recupel qui est chargée de collecter les cotisations de recyclage et de mettre en œuvre la collecte et le recyclage effectif de ces appareils.

Plus d'infos sur : [www.recupel.be](http://www.recupel.be)



## INFOS PRATIQUES

- ▶ Ces objets doivent être complets et débarrassés de tout contenu (ex : friteuse sans graisse, aspirateur sans sac à poussières, etc.).
  - ▶ Lorsque vous effectuez un nouvel achat, le commerçant a l'obligation de reprendre votre ancien appareil de même nature.
  - ▶ Veillez à acheter des appareils peu énergivores (Classe A).
  - ▶ Vos électros peuvent encore servir ? Pourquoi ne pas prolonger leur vie ?
- Demandez notre brochure "Le réemploi, mon premier choix !".**



# Les déchets verts

## LES TONTES DE PELOUSE ET LES BRANCHAGES

Soumis à un quota de 10 m<sup>3</sup> par an et par usager.



### NOUS ACCEPTONS

- ▶ Tontes de pelouse
- ▶ Feuilles mortes
- ▶ Tailles de haies et d'arbustes (branches de moins de 10 cm de diamètre)
- ▶ Fleurs fanées, plantes de jardinières
- ▶ Sapins de Noël (débarassés de leurs décorations et de leur motte de terre)



### INFOS PRATIQUES

Vous pouvez composter vos déchets organiques (déchets alimentaires, déchets verts, etc.), vous pourrez ainsi produire votre propre terreau. Pour les communes disposant de ce système de collecte, vous pouvez placer ces déchets dans le conteneur à puce vert des déchets organiques.

**Demandez la brochure : "Mon pote, le compost !".**



### NOUS REFUSONS

- ▶ Déchets de cuisine (épluchures, restes de repas, etc.) (▶ sac vert ou conteneur à puce des organiques ou compost)
- ▶ Fruits et légumes (▶ sac vert ou conteneur à puce des organiques ou compost)
- ▶ Cailloux, terre (▶ inertes)
- ▶ Souches (▶ bois si souches propres)
- ▶ Fanés de pommes de terre (▶ sac vert ou conteneur à puce des organiques ou compost)
- ▶ La paille (▶ sac vert ou conteneur à puce des organiques ou compost)



### QUE DEVIENNENT VOS DÉCHETS ?

Les déchets verts sont acheminés sur une plate-forme de compostage industriel pour être transformés en compost.





# Les DSM

(Déchets Spéciaux des Ménages)  
Seuls les produits d'origine ménagère sont admis

Les préposés du recyparc se chargeront de placer eux-mêmes ces matières dans le conteneur adéquat. Prière d'apposer une étiquette avec le nom du produit lorsqu'il n'est pas dans son emballage d'origine ou d'en informer les préposés.

L'apport journalier est limité à 5 contenants de 10 litres maximum par usager.



## NOUS ACCEPTONS

- ▶ Peintures, vernis, colles et résines
- ▶ Produits dangereux, produits chimiques (solvants, détachants, détartrants, javel, pesticides, aérosols, produits d'entretien, mazout et essence)
- ▶ Thermomètres au mercure, radiographies et produits photos
- ▶ Batteries de voiture, filtres à huile, extincteurs
- ▶ Boues de dégraisseurs dans un emballage fermé
- ▶ Produits phytosanitaires et engrais
- ▶ Seringues dans un emballage rigide et fermé
- ▶ Bidons vides et récipients vides ayant contenu ces produits

▶ **Attention, nous refusons dorénavant les aérosols ménagers. Ceux-ci sont à mettre dans votre sac bleu PMC.**



## NOUS REFUSONS

- ▶ Médicaments (sont repris chez votre pharmacien)
- ▶ Explosifs tels que l'acide picrique (contacter la section de déminage)
- ▶ Amiante libre ou floqué (voir repreneurs agréés RW)
- ▶ Cosmétiques, cartouches de purification d'eau, etc. (déchets résiduels)
- ▶ Cartouches d'encre (DEEE)



## INFOS PRATIQUES

Les déchets spéciaux peuvent se caractériser par certains pictogrammes que l'on trouve sur l'étiquette du produit.

Déchets professionnels, veuillez consulter le lien suivant : [environnement.wallonie.be/owd/entagree](http://environnement.wallonie.be/owd/entagree)

Reprise des bouteilles de gaz, veuillez consulter le site internet : [www.bouteillegazvide.be](http://www.bouteillegazvide.be)

Les pictogrammes suivant se retrouvent sur les emballages des déchets spéciaux :

	NOUS ACCEPTONS	NOUS REFUSONS
	<b>Danger pour la santé :</b> toxicité aiguë (catégorie 1, 2 et 3)	
	<b>Danger pour la santé :</b> risque pour la santé à long terme (mutagène, cancérogène, reprotoxique)	
	<b>Dangers pour la santé :</b> corrosion cutanée, lésions oculaires graves <b>Danger physique :</b> matières corrosives pour les métaux	
	<b>Dangers pour la santé :</b> toxicité aiguë (catégorie 4), irritation cutanée, irritation oculaire, toxicité pour certains organes cibles - exposition unique, sensibilisation cutanée - danger pour la couche d'ozone	
	<b>Dangers physiques :</b> aérosols inflammables, liquides inflammables, matières solides inflammables, liquides pyrophoriques, matières solides pyrophoriques, matières qui, au contact de l'eau dégagent des gaz inflammables, matières auto-réactives, matières auto-échauffantes, peroxydes organiques	<b>Danger physique :</b> gaz inflammables
	<b>Dangers physiques :</b> liquides comburants, matières solides comburants	<b>Danger physique :</b> gaz comburants
		<b>Danger physique :</b> gaz sous pression
	<b>Dangers pour l'environnement :</b> dangers pour le milieu aquatique	
	<b>Dangers physiques :</b> matières autoréactives, repris dans les inflammables, peroxydes organiques	<b>Dangers physiques :</b> matières et objets explosibles

## Déchets Spéciaux des Ménages

### Emballages VIDES\*

\* Bien vidés

- ✓ **AVEC** un bouchon de sécurité enfant
- ✓ **AVEC** un de ces deux symboles
- ✓ **OU** pesticides, herbicides, huiles de moteur silicone

### Emballages NON-VIDES

avec un de ces pictogrammes de danger

### Emballages VIDES OU NON-VIDES

- ✓ d'huile de moteur et de lubrifiants, de carburants, de pesticides, de colles, de peintures et vernis, de bombes de mousse polyuréthane, tubes de silicone

**ATTENTION** Les contenants munis de ce symbole ne sont pas repris au recyparc. Appelez le 112

## PMC

### Emballages VIDES\*

\* Bien vidés, bien égouttés ou bien raclés

- ✓ **SANS** bouchon de sécurité enfant
- ✓ **SANS** un de ces deux symboles
- ✓ Emballages avec une contenance inférieure à 8 litres
- ✓ Exemples d'emballages :

Lessive / adoucissant

Nettoyant/gel WC

Aérosols\*\* (désodorisant, mousse à raser...)

Eau de javel

Liquide de rinçage

Détachant textile

\*\*Tous les aérosols vides sont autorisés dans le Sac PMC sauf les aérosols des produits repris dans la colonne des Déchets Spéciaux des Ménages (comme une bombe de peinture, de vernis, etc.)

Des doutes ? N'hésitez pas à vous adresser aux collaborateurs du recyparc.



# Les encombrants

Un encombrant est un déchet trop volumineux ou trop lourd pour être pris en charge lors des collectes en porte-à-porte de déchets résiduels et qui n'est pas visé par une autre consigne de tri spécifique dans les recyparcs.

Soumis à un quota de 5 m<sup>3</sup> par an et par usager (Encombrants-Bois-Frigolite-Plastiques durs).



## NOUS REFUSONS

- ▶ Petits déchets entrant dans un sac ou conteneur de déchets résiduels
- ▶ Appareils électriques et électroniques (▶ DEEE)
- ▶ Pièces de voitures (centres agréés, voir page 47)
- ▶ Papiers-peints détachés ou en rouleaux (▶ déchets résiduels)
- ▶ Cassettes audios et vidéos, CD, DVD (▶ déchets résiduels)
- ▶ Matelas (▶ matelas)



## NOUS ACCEPTONS

- ▶ Meubles
- ▶ Fauteuils, divans
- ▶ Moquettes
- ▶ Chaises, tables de jardin en plastique (▶ voir page 39, plastiques durs : 10 recyparcs reprennent ce déchet dans un conteneur spécifique)
- ▶ Grands jeux d'enfants
- ▶ Gros objets composés de différents matériaux tels que du bois, du plastique, du verre
- ▶ Rouleaux inutilisés de fibre de verre (rouleaux de grand format ± 1 m de haut)
- ▶ Laine de verre, de roche
- ▶ Rouleaux de vinyle (rouleaux de grand format ± 1 m de haut)
- ▶ Roofing



## QUE DEVIENNENT VOS DÉCHETS ?

Les déchets d'encombrants suivront une filière de tri-broyage puis seront envoyés à l'UVE.



## VOUS SOUHAITEZ VOUS DÉBARRASSER GRATUITEMENT DE VOS OBJETS ET DE VOS ENCOMBRANTS EN LEUR DONNANT UNE SECONDE VIE ?

Prenez contact avec :

**La Ressourcerie du Val de Sambre**

☎ 071 47 57 57

✉ info@revalsambre.be

🌐 www.revalsambre.be

Enlèvement gratuit à domicile dans les communes participantes. Pour plus d'informations voir pages 48/49.



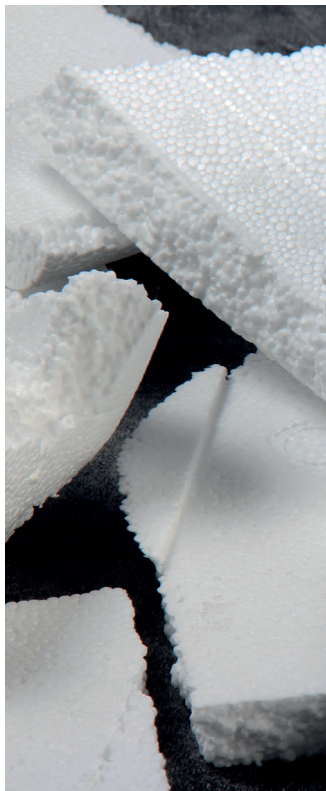




# La frigolite

(EPS/PSE ou Polystyrène Expandé)

**Soumis à un quota de 5 m<sup>3</sup> par an et par usager**  
(Encombrants-Bois-Frigolite-Plastiques durs).



## NOUS ACCEPTONS

- ▶ Blocs de polystyrène expansé propres, blancs et/ou gris et secs ayant principalement emballés les appareils électroménagers



## NOUS REFUSONS

- ▶ "Chips" ou "billes"
- ▶ Barquettes ayant été en contact avec des produits alimentaires (▶ sac bleu PMC)



## QUE DEVIENNENT VOS DÉCHETS ?

Les EPS/PSE sont transformés en billes qui servent de matières premières pour les mortiers isolants.

# Les huiles et graisses de friture



**Nous refusons les contenants d'un volume supérieur à 5 litres.**  
**L'apport hebdomadaire est limité à 10 litres par semaine et par usager.**



Valorfrit asbl est l'organisme qui, depuis le 1<sup>er</sup> janvier 2005, gère l'obligation de reprise des huiles et graisses de friture usagées.

Plus d'infos sur : [www.valorfrit.be](http://www.valorfrit.be)



## NOUS ACCEPTONS

- ▶ Huiles/grasses végétales et animales de cuisine



## NOUS REFUSONS

- ▶ Huiles de moteur



## QUE DEVIENNENT VOS DÉCHETS ?

Les huiles et graisses de friture utilisées sont, pour la plupart, transformées en combustible biodiesel moins polluant, à hauteur de 98 %. Le solde, 2 %, est orienté vers la production oléochimique.

La transformation des huiles utilisées en nourriture animale a été interdite par une loi européenne sur la sécurité alimentaire.



## INFOS PRATIQUES

- ▶ Déposez séparément les huiles et les graisses.
- ▶ Les préposés se chargeront de vider eux-mêmes ces matières dans les contenants adéquats.
- ▶ Ne jetez surtout pas les huiles usagées dans les canalisations, elles risquent de les boucher mais surtout, elles vont gêner le traitement des eaux usées dans la station d'épuration.





# Les huiles de moteur

(huiles minérales)

Seules les huiles d'origine ménagère sont admises

**Nous refusons les contenants d'un volume supérieur à 10 litres.**

**L'apport hebdomadaire est limité à 10 litres par semaine et par usager.**

**VALORLUB**

www.valorlub.be

**D'abord lubrifier, puis recycler**

Une obligation de reprise pour les huiles usagées est entrée en vigueur en Wallonie le 1<sup>er</sup> juillet 2002. Valorlub est l'organisme qui est chargé de mettre en œuvre cette obligation pour les huiles minérales.



## NOUS ACCEPTONS

- ▶ Toutes les huiles de moteurs



## NOUS REFUSONS

- ▶ Huiles végétales
- ▶ Huiles animales
- ▶ Graisses de fritures



## QUE DEVIENNENT VOS DÉCHETS ?

Ils suivent une régénération ou un autre ré-emploi. Certaines huiles vont être régénérées en huile de deuxième catégorie, d'autres vont être valorisées énergétiquement en cimenterie ou par enrobage pour le bitume. Elles peuvent également être recyclées en raffinerie.



## INFOS PRATIQUES

- ▶ Les préposés se chargeront de vider eux-mêmes ces matières dans les contenants adéquats.
- ▶ Ne pas jeter les huiles usagées dans les canalisations, elles risquent de les boucher mais surtout, elles vont gêner le traitement des eaux usées dans la station d'épuration.
- ▶ Les bidons vides sont à déposer dans le conteneur « déchets spéciaux ».



# Les inertes



**Les déchets inertes sont des déchets issus des travaux de construction.**

**Soumis à un quota de 5 m<sup>3</sup> par an et par usager (Inertes/Plafonnages).**



## NOUS ACCEPTONS

- ▶ Briques, briquillons
- ▶ Béton
- ▶ Gravats
- ▶ Pierres
- ▶ Tuiles
- ▶ Carrelages
- ▶ Dalles
- ▶ Cailloux
- ▶ Terre
- ▶ Faïences (lavabos, cuvettes de toilettes, vaisselles)
- ▶ Terres cuites
- ▶ Porcelaines
- ▶ Grès
- ▶ Marbre
- ▶ Plats en pyrex



## QUE DEVIENNENT VOS DÉCHETS ?

Les inertes sont envoyés dans des centres de recyclage. Ils seront utilisés dans le bâtiment (matériaux de construction, de fondation) et dans la construction des routes.



## INFOS PRATIQUES

Veillez balayer après votre passage, si nécessaire.



## NOUS REFUSONS

- ▶ Miroirs (▶ verres plats)
- ▶ Plâtre (▶ plafonnages et plâtres)
- ▶ Produits avec amiante (▶ asbeste-ciment)
- ▶ Plafonnages (▶ plafonnages et plâtres)
- ▶ Vitres (▶ verres plats)
- ▶ Cendres et charbons (refroidis ▶ déchets résiduels)
- ▶ Asphalte



# Les matelas

NOUVEAU



## INFOS PRATIQUES

La récupération des précieux matériaux contenus dans les matelas collectés est une démarche écologiquement et économiquement judicieuse. En démantelant les matelas et en réutilisant les matériaux ainsi récupérés, nous contribuons à préserver les ressources naturelles tout en réduisant la quantité de déchets envoyés vers les sites d'enfouissement. Cette approche circulaire favorise également une économie plus durable en réduisant la nécessité d'utiliser de nouvelles matières premières, ce qui bénéficie à la fois à l'environnement et à l'économie.

L'objectif ultime de parvenir à un matelas circulaire dont les matériaux sont recyclés à 100 % est une priorité

majeure dans le domaine de la durabilité.

Depuis le 1er janvier 2021, les producteurs de matelas ont mis en place une contribution financière spécifique à Valumat pour assurer le recyclage efficace des matelas usagés.

Cette «contribution environnementale» est ensuite répercutée sur toute la chaîne de distribution, jusqu'au consommateur final, garantissant ainsi une responsabilité partagée dans la gestion écologique des produits. Ce système incitatif vise à encourager la transition vers des pratiques plus respectueuses de l'environnement tout en préservant le confort de sommeil des utilisateurs.



## NOUS ACCEPTONS

- ▶ Les matelas usagés



Valumat est l'organisme de gestion en charge de la responsabilité élargie des producteurs de matelas.

Plus d'infos sur : [www.valumat.be](http://www.valumat.be)



## NOUS REFUSONS

- ▶ Matelas mouillés
- ▶ Matelas brûlés
- ▶ Matelas qui peuvent comporter des risques pour le personnel qui doit les manipuler
- ▶ Matelas qui présentent des signes visibles de moisissures
- ▶ Matelas qui sont excessivement sales, souillés ou endommagés (en pièces au lieu d'être entiers)
- ▶ Matelas dont la composition ne permet pas le recyclage (rembourrage en paille, crin de cheval, etc.)



## Les métaux

Les métaux ferreux (tels que : fer, acier, fonte, etc.) et non-ferreux (tels que : aluminium, bronze, cuivre, etc.).

### 👍 NOUS ACCEPTONS

- ▶ Ferrailles
- ▶ Câbles électriques
- ▶ Vélos
- ▶ Armoires métalliques
- ▶ Étagères métalliques
- ▶ Casseroles
- ▶ Escabeaux
- ▶ Sommiers métalliques, etc.



### 👎 NOUS REFUSONS

- ▶ Bonbonnes de gaz (voir fournisseur)
- ▶ Pots de peintures (▶ DSM)
- ▶ Boîtes de conserves (▶ sac bleu PMC)
- ▶ Canettes (▶ sac bleu PMC)
- ▶ Aérosols (▶ sac bleu PMC ou DSM)
- ▶ Les déchets d'équipements électriques et électroniques (▶ DEEE)
- ▶ Engins explosifs (obus, munitions, etc. voir page 47)

### 👏 QUE DEVIENNENT VOS DÉCHETS ?

Tous les métaux sont refondus et deviendront de nouveaux objets.



### INFOS PRATIQUES

Tibi organise une collecte de vélos, à destination des associations à vocation sociale. Renseignez-vous auprès de nos services !



## Les papiers-cartons



Fost Plus assure l'obligation de reprise pour les papiers et cartons d'emballages. Pour en savoir plus, [www.fostplus.be](http://www.fostplus.be)



### 👍 NOUS ACCEPTONS

- Tous les papiers et cartons « propres » tels que :
- ▶ Feuilles
  - ▶ Journaux, revues, magazines
  - ▶ Livres
  - ▶ Cartons (aplatis)
  - ▶ Cartons à pizza vidés et non souillés

### 👎 NOUS REFUSONS

- ▶ Papiers souillés ou gras
- ▶ Papiers peints
- ▶ Papier aluminium, papier cellophane
- ▶ Cartons à pizza souillés ou gras (▶ sac vert ou conteneur des déchets organiques)

### 👏 QUE DEVIENNENT VOS DÉCHETS ?

D'abord triés et séparés suivant leur qualité, les papiers-cartons sont utilisés par les papetiers ou recycleurs pour la fabrication de nouveaux papiers, cartons, journaux, revues, magazines, sacs en papier, papier toilette, essuie-tout, etc.



### INFOS PRATIQUES

Aplatissez ou déchirez les cartons avant de les déposer dans le conteneur : ils prendront moins de place ! Enlevez le film plastique des publications et dépliantes et déposez-les aussi au recyparc

Pensez à l'autocollant « **Stop-Pub** » pour votre boîte aux lettres. (0800 11 901 ou [moinsdedechets.wallonie.be](http://moinsdedechets.wallonie.be))



# Les piles



## NOUS ACCEPTONS

- ▶ Piles alcalines et salines
- ▶ Piles rechargeables
- ▶ Piles boutons
- ▶ Accumulateurs (de GSM, de PC portables, de rasoirs, d'appareils photos, etc.)
- ▶ Batteries de vélos et de trottinettes électriques

**Attention, pour les batteries douteuses ou endommagées, demandez aux préposés de l'enrouler dans du cellophane mis à disposition à cet effet**



## NOUS REFUSONS

- ▶ Batteries de voiture (▶DSM)
- ▶ Lampes de poche (▶DEEE)



## QUE DEVIENNENT VOS DÉCHETS ?

- ▶ Les piles sont reprises par l'asbl BEBAT qui se charge du recyclage
- ▶ Chaque type de pile suivra un traitement qui lui sera propre
  - Les **piles boutons** : distillation du mercure et recyclage des matériaux ferreux
  - Les **piles alcaline et zinc-carbone** : recyclage du zinc, du fer, du manganèse et du plastique
  - Les **piles nickel-cadmium** : recyclage du fer, du cadmium (NiCd) et du nickel
  - Les **accumulateurs au plomb** : recyclage du plomb
  - Les **piles au lithium rechargeables** : recyclage du fer, du cobalt, du cuivre, du nickel et de l'aluminium
  - Les **piles nickel-hydrure métallique**: extraction du fer, du nickel et du cobalt

Plus d'infos sur : [www.bebat.be](http://www.bebat.be)



# Les plastiques durs

Repris uniquement dans les recyparcs de Charleroi I (Couillet 1), Charleroi II (Ransart), Charleroi III (Couillet 2), Courcelles, FAC (Farciennes/Aiseau-Presles/Châtelet), Fleurus, Ham-sur-Heure/Nalinnes, Montigny-le-Tilleul, Les Bons Villers et Pont-à-Celles.

**Soumis à un quota de 5 m<sup>3</sup> par an et par usager (Encombrants-Bois-Frigolite-Plastiques durs).**

**Supérieur à 10 litres/10 cm.**



## NOUS ACCEPTONS

- ▶ Bidons, caisses, cuves à mortier, fûts, palettes, seaux et récipients
- Ces contenants doivent être vides et propres de tout produit**
- ▶ Jouets en plastique sans éléments électroniques
- ▶ Eléments de bureau en plastique
- ▶ Lunettes et abattants de WC en plastique
- ▶ Mobiliers de jardin
- ▶ Panneau d'information (à vendre, publicité, etc.)
- ▶ Pelles à neige (sans manche)
- ▶ Volets en PVC
- ▶ Tuyaux durs en PVC (tuyau d'égouttement)
- ▶ ...



## QUE DEVIENNENT VOS DÉCHETS ?

D'abord triés et séparés suivant leur qualité, les plastiques durs sont utilisés par la filière de recyclage pour être transformés en granulés utilisables dans la production de différents matériaux (gaines, tuyaux, isolants, etc.)



## NOUS REFUSONS

- ▶ Châssis en PVC avec vitre (▶encombrants)
- ▶ Bidons ayant contenu des produits dangereux (▶DSM)
- ▶ Jouets gonflables et souples (ballons de football, petites piscines, les brassards, etc.) (▶déchets résiduels ou encombrants)
- ▶ Films plastiques (sacs de marchandises, etc.) (▶sac bleu PMC)
- ▶ Fibres de verre
- ▶ Matériaux composés (casques de sécurité, glacières, jouets électroniques, etc.) (▶encombrants ou DEEE)
- ▶ Tuyaux souples (tuyaux de chauffage ou d'électricité, tuyaux de jardin, etc.) (▶encombrants)
- ▶ Matériaux de terrasse ou parquet, revêtement de sol (▶encombrants ou bois)
- ▶ Tôles ondulées en polyester ou éternit (▶encombrants ou asbestociment)



# Les petits objets en plastique

Ce sont tous les objets en plastique d'un volume inférieur à 10 litres **QUI NE SONT PAS AUTORISÉS DANS LE SAC BLEU PMC.**

Ils doivent être vides, secs et propres.



## NOUS ACCEPTONS

Les petits objets en plastique qui ne sont pas des emballages d'un volume inférieur à 10 litres :

- ▶ Seaux, boîtes, etc.
- ▶ Gobelets et boîtes en plastique
- ▶ Pochettes vides pour CD/DVD
- ▶ Jouets en plastique sans piles ni métaux.

**N.B. les emballages en plastique ne sont plus repris au recyclage et sont à jeter dans le sac bleu PMC, uniquement repris en collecte en porte-à-porte.**



## QUE DEVIENNENT VOS DÉCHETS ?

Les petits plastiques vont être broyés, nettoyés, puis chauffés pour produire des granulés qui serviront à fabriquer de nouveaux objets.



## NOUS REFUSONS

**Films, sacs et sachets en plastique :**

- ▶ Films entourant les packs de boissons, films entourant les rouleaux de papier toilette et essuie-tout
- ▶ Films entourant les dépliants publicitaires
- ▶ Plastique à bulles
- ▶ Sacs et sachets en plastique ayant contenu des aliments (salade, crudités, sandwichs, pâtes, etc.)
- ▶ Sacs de terreau (bien vidés), de granulés pour animaux, etc.
- ▶ Sacs de caisse

**Couvercles, bouchons et capsules de boissons :**

- ▶ **SAC BLEU PMC**
- Barquettes, ravieres et pots en plastique :**
- ▶ Barquettes et ravieres de beurre, fruits, légumes, fromage, charcuterie, etc.
- ▶ Pots de fleurs, glace, yaourt, etc.
- ▶ Pots de sauce en plastique, vides et propres (ayant contenu ketchup, mayonnaise, ...)
- ▶ **SAC BLEU PMC**
- Emballages vides de produits d'hygiène :**
- ▶ Tubes de dentifrice
- ▶ Pots de cosmétiques, etc.
- ▶ **SAC BLEU PMC**

**Les petits plastiques non vidés, non secs, sales, avec une partie métallique et/ou d'un volume supérieur à 10 litres.**

- ▶ Frigolite alimentaire et non alimentaire (▶ sac bleu PMC)
- ▶ Frigolite non alimentaire propre (▶ EPS)
- ▶ Sachets, pochettes, plaquettes en plastique avec une couche d'aluminium (ex. café, biscuits, boissons, médicaments, etc.) (▶ déchets résiduels)
- ▶ Sacs, sachets et barquettes biodégradables (munis du logo «OK compost») (▶ sacs verts ou conteneurs à puce des organiques ou compost)

- ▶ Films agricoles, d'horticulture, films de matériaux de construction, bâches en plastique, etc. (▶ déchets résiduels)
- ▶ Emballages avec bouchon de sécurité enfant (ex. déboucheurs corrosifs, détartrants corrosifs pour toilettes) (▶ DSM)
- ▶ Emballages d'insecticides, d'herbicides, d'anti-mousses, de raticides, d'huiles de moteurs, de peintures, laques et vernis (▶ DSM)
- ▶ Emballages avec au moins un des pictogrammes suivants (▶ DSM)



# Les plafonnages et plâtres

Ne sont pas acceptés sur le recyparc de Fontaine-l'Évêque.

Soumis à un quota de 5 m<sup>3</sup> par an et par usager (Inertes/Plafonnages).



## NOUS ACCEPTONS

- ▶ Tous les déchets d'anciens plafonnages avec bois, pailles
- ▶ Placoplâtre, « Gyproc »
- ▶ Ytong



## NOUS REFUSONS

- ▶ Déchets contenant de l'amiante (▶ asbeste-ciment)
- ▶ Inertes (▶ inertes)



## QUE DEVIENNENT VOS DÉCHETS ?

Les déchets de plafonnages seront envoyés vers une filière de recyclage.

# Les pneus



Repris uniquement dans les recyparcs de Chapelle-lez-Herlaimont, Charleroi I (Couillet I), Charleroi II (Ransart), FAC (Farciennes/Aiseau-Presles/Châtelet), Fleurus, Montigny-le-Tilleul et Pont-à-Celles.

Soumis à quota, 5 pneus par an et par usager.



## NOUS ACCEPTONS

- Pneus usés montés sur jantes ou non
- ▶ De voitures, de 4x4, de remorques, de caravanes = 22 pouces maximum de diamètre de jante
- ▶ De camionnettes (véhicules utilitaires légers) = 17 pouces maximum de diamètre de jante
- ▶ De motos et de scooters = 21 pouces maximum de diamètre de jante



## NOUS REFUSONS

- ▶ Pneus agricoles et de génie civil (tracteur, camion, etc.)
- ▶ Pneus de vélos
- ▶ Pneus de trottinettes électrique



## QUE DEVIENNENT VOS DÉCHETS ?

Les pneus peuvent être rechapés et réutilisés pour la stabilité des sols dans les travaux publics, dans la construction en tant qu'isolant phonique, roues de chariots élévateur ou de poubelles.

Ces déchets sont eux aussi soumis à une obligation de reprise. C'est l'asbl Recytyre qui est chargée de sa mise en œuvre. Au total, Recytyre prend en charge 21 sortes de pneus usés, de tailles et de types divers.

Plus d'infos sur : [www.recytyre.be](http://www.recytyre.be)





# Les textiles



## NOUS ACCEPTONS

- ▶ Vêtements (hommes, femmes, enfants)
- ▶ Lingerie
- ▶ Literie (couvertures, etc.)
- ▶ Linge de maison (draps, essuies, etc.)
- ▶ Chaussures par paire et autres produits en cuir (sacs, ceintures, portefeuilles, etc.)



## NOUS REFUSONS

- ▶ Matelas (▶ matelas)
- ▶ Chutes de tissus, vêtements déchirés, sales, mouillés, etc. (▶ déchets résiduels)
- ▶ Oreillers (▶ déchets résiduels)
- ▶ Couettes, coussins, édredons (▶ déchets résiduels)
- ▶ Déchets de couture (▶ déchets résiduels)
- ▶ Chaussures dépareillées (▶ déchets résiduels)
- ▶ Bottes en plastique (▶ déchets résiduels)



## QUE DEVIENNENT VOS DÉCHETS ?

Vos vêtements sont repris par une asbl d'économie sociale.

Les vêtements sont triés. Ceux en bon état sont proposés à la vente en magasins de seconde main, les autres sont transformés en chiffons ou en panneaux de feutres dans l'industrie automobile.



## INFOS PRATIQUES

Tous les apports doivent impérativement être propres, en bon état et emballés dans un sac fermé.

# Les verres



COLORÉS INCOLORES



Séparez les verres incolores des verres colorés (deux conteneurs différents). Bien les vider. Veillez à retirer les bouchons, les couvercles et les jeter dans les conteneurs appropriés.



## NOUS ACCEPTONS

- ▶ Bouteilles
- ▶ Bocaux
- ▶ Flacons



## NOUS REFUSONS

- ▶ Verres plats (▶ verres plats)
- ▶ Faïences (▶ inertes)
- ▶ Céramiques (▶ inertes)
- ▶ Pyrex (▶ inertes)
- ▶ Porcelaines (▶ inertes)
- ▶ Grès (▶ inertes)



## QUE DEVIENNENT VOS DÉCHETS ?

Le verre se recycle à l'infini. Le verre usagé, après un tri qui le débarrasse de ses impuretés, est fondu afin d'entrer dans la fabrication de nouvelles bouteilles, nouveaux bocaux ou flacons. La séparation du verre blanc et du verre coloré directement au parc permet de gagner du temps lors du tri mécanique.

Tout comme pour les emballages PMC et les cartons, c'est l'asbl Fost Plus qui est chargée pour les 3 régions de mettre en œuvre l'obligation de reprise pour ces emballages. Cet organisme collecte les cotisations des fabricants d'emballage et prend toutes les mesures nécessaires en vue de promouvoir, de coordonner et de financer les collectes sélectives, le tri et le recyclage des déchets d'emballages ménagers.

Plus d'infos sur : [www.fostplus.be](http://www.fostplus.be)





# Les verres plats



## NOUS ACCEPTONS

- ▶ Verre plat de bâtiment (avec ou sans film PVB)
- ▶ Simple ou double vitrage (avec ou sans cornière aluminium)
- ▶ Miroir, verre de serre, verre armé, brique de verre
- ▶ Verre automobile (trempé ou feuilleté)
- ▶ Aquarium (propre, sans accessoire)



## NOUS REFUSONS

- ▶ Châssis en bois, PVC, alu ou tout autre type de châssis (sans verre)
- ▶ Verre ménager en bouteille (verres blancs et colorés)
- ▶ Verre résistant à la chaleur (taque vitro-céramique, verre d'insert de cheminée ou de poêle, type pyrex, panneaux solaires)
- ▶ Céramique, porcelaine et autres infusibles, ampoules, tubes néons, etc.



## INFOS PRATIQUES

Veillez à retirer le châssis avant de déposer la vitre dans le conteneur.



## QUE DEVIENNENT VOS DÉCHETS ?

100 % recyclés, ces verres plats sont débarrassés des impuretés, broyés très fin, refondus et transformés en filaments pour fabriquer de la laine de verre.



# Strictement interdit dans les recyparcs

## LES DÉCHETS RÉSIDUELS, ORGANIQUES ET LES PMC

Ils sont collectés uniquement en porte-à-porte.

## LES EXPLOSIFS

Les explosifs doivent être confiés au Service de Déminage de l'Armée ou à la Police qui fera appel à ce service. Attention, les bonbonnes de gaz doivent être remises aux vendeurs.

(infos sur [www.bouteillegazvide.be](http://www.bouteillegazvide.be) ou [www.febupro.be/fr/bouteille-vide](http://www.febupro.be/fr/bouteille-vide)).

## LE PAPIER PEINT, LES SACS VIDES DE CIMENT OU DE PLATRE, LES CASSETTES VIDÉOS, CD'S, LE CHARBON DE BOIS

Ce sont des déchets résiduels, ils doivent être jetés dans votre sac poubelle blanc ou dans votre conteneur gris qui est collecté chaque semaine en porte-à-porte.

## LES MÉDICAMENTS PÉRIMÉS

Ils sont à rapporter à la pharmacie (infos sur [www.pharmacie.be](http://www.pharmacie.be)).

## LES PIÈCES DÉTACHÉES DE VOITURE

Elles ne sont pas reprises au recyparc.

Veillez contacter une des sociétés autorisées en Région Wallonne ([www.environnement.wallonie.be](http://www.environnement.wallonie.be) - n° 1718).

Attention, en cas de déversement de matières non conformes, le dépôt sera assimilé à un dépôt clandestin et sanctionné comme tel.



# La Ressourcerie du Val de Sambre

collecte gratuitement à domicile, sur rendez-vous, vos objets et encombrants en bon ou mauvais état (non souillés).

Ce service de collecte est GRATUIT pour les citoyens des entités d'Aiseau-Preles, Anderlues, Charleroi, Châtelet, Courcelles, Farciennes, Fleurus, Fontaine-l'Évêque, Gerpinnes, Ham-sur-Heure / Nalinnes, Les Bons Villers et Montigny-le-Tilleul. Si vous habitez une autre commune de la zone Tibi, il se peut que votre commune décide également d'adhérer prochainement à ce service.



## NOUS ACCEPTONS

Tous les encombrants en bon ou en mauvais état (non souillés).  
Quelques exemples :

- ▶ Le mobilier, y compris le mobilier de jardin
- ▶ Les matelas et les canapés
- ▶ Les bibelots et articles de décoration
- ▶ La vaisselle
- ▶ Les petits et gros électroménagers (imprimante, cafetière, machine à laver, frigo, TV, ordinateur, etc.)
- ▶ Les matériaux bruts (métaux, bois, marbre, ...)
- ▶ ...

Contactez la Ressourcerie pour connaître la liste détaillée des objets et encombrants qui peuvent être enlevés par son équipe de collecte.



## NOUS REFUSONS

- ▶ Les pneus
- ▶ Les vêtements (y compris maroquinerie et chaussures)
- ▶ Les inertes
- ▶ ...



Comment bénéficier du service de la Ressourcerie du Val de Sambre ?

- 1 Pour prendre rendez-vous, contactez-nous au 071/47.57.57 du lundi au vendredi, de 8h à 12h et de 12h30 à 16h ou via email : [info@revalsambre.be](mailto:info@revalsambre.be)
- 2 Lors de ce contact, nous établissons ensemble la liste précise des objets et/ou encombrants à enlever par notre équipe de collecte. Seuls les objets/encombrants mentionnés lors de la prise de RDV seront collectés. Pour connaître les objets et/ou encombrants autorisés/interdits, consultez notre site [www.revalsambre.be](http://www.revalsambre.be) ou contactez-nous.
- 3 Nous vous téléphonerons la veille du rendez-vous pour confirmer notre passage et vous préciser la tranche horaire dans laquelle notre équipe de collecte se présentera à votre domicile.
- 4 Le jour de l'enlèvement, soyez présent et préparez vos objets et/ou encombrants dans un garage ou à l'extérieur dans un endroit directement et facilement accessible depuis la route. Si vos objets et/ou encombrants sont placés à l'extérieur, veillez à les protéger sous une bâche ou un plastique en fonction de la météo.
- 5 Nos équipes manutentionnent les objets et/ou encombrants avec soin en vue de leur réutilisation. Afin de faciliter le travail de nos équipes, démontez ce qui peut l'être et regroupez les petits objets dans des caisses/sacs.



La  
**Ressourcerie**  
du Val  
de Sambre

La Ressourcerie  
du Val de Sambre

☎ 071/47.57.57

✉ [info@revalsambre.be](mailto:info@revalsambre.be)

🌐 [www.revalsambre.be](http://www.revalsambre.be)



## QUE DEVIENNENT VOS DÉCHETS ?


Après la collecte, les objets et encombrants sont triés par une équipe de professionnels. Ceux en bon état sont nettoyés, réparés voire relookés pour être mis en vente dans nos boutiques de seconde main partenaires. Les autres objets et encombrants sont démantelés et dirigés vers une filière de recyclage ou, en dernier recours, vers une filière de valorisation énergétique.

### R Store Montigny-le-Tilleul

Rue de Bomérée 336Q,  
6110 Montigny-le-Tilleul  
Tél.: 0476 88 05 94  
info@revalsambre.be

 R Store Montigny-le-Tilleul

### CISP Trans'Form du CPAS de Charleroi (magasin)





Route de Philippeville 290-292,  
6001 Marcinelle  
Tél.: 071 37 65 05  
transform@cpascharleroi.be  
boutiquetransform 



## Le Taxi-Déchets

Nous collectons sur demande des ménages, et moyennant paiement, les encombrants (sauf dans les communes qui bénéficient des services de La Ressourcerie du Val de Sambre, voir détails en page 48/49), les inertes, les déchets verts et l'asbeste-ciment.



-  Les déchets doivent être triés, conditionnés ou liés de manière à faciliter la manutention
-  Les paquets ne peuvent pas dépasser 20 kg
-  Les déchets doivent être stockés au rez-de-chaussée et facilement accessibles
-  La quantité enlevée sera de 6m<sup>3</sup> maximum (1 m<sup>3</sup> maximum pour les inertes).

**0800 94 234**

## Le réemploi, c'est pour moi !

### Réparer

- ▶ Avant d'acheter du neuf, pensez à réparer vos objets !
- ▶ Fréquentez les magasins de bricolage, consultez les magazines et livres de bricolage : vous y trouverez une mine de conseils pour effectuer vous-même les réparations ou le « relooking » de vos objets.
- ▶ Faites réparer par des professionnels les objets qui peuvent l'être.

### Réutiliser

- ▶ Transformez un matériau récupéré en faisant preuve de créativité.
- ▶ Les boîtes en carton telles que les boîtes à chaussures peuvent servir de rangements pour les outils, les jouets,...
- ▶ Les bocaux en verre ou en plastique peuvent être réutilisés comme boîtes de conservation pour stocker les confiseries, le riz, le sucre ou encore comme rangement pour les clous, les vis,...

### Donner

- ▶ Les bonnes idées ne manquent pas !
- ▶ Proposez vos objets inutilisés aux membres de votre famille ou à des amis (ex : vêtements d'enfants, matériel de puériculture, outillage,...).
- ▶ Contactez les associations, les crèches, les écoles, les mouvements de jeunesse, etc. pour les jouets,...

### Échanger

- ▶ Le troc, une pratique vieille comme le monde !

### A vos agendas

Tibi organise une collecte des jouets le 3<sup>ème</sup> samedi d'octobre en 2024 au profit des associations de la région.



- ▶ En famille ou avec des amis, échangez vêtements, outillages,...
- ▶ Participez aux bourses d'échanges.

### Revendre

- ▶ La revente, une solution écologique et financière.
- ▶ Participez aux brocantes, marchés aux puces près de chez vous.
- ▶ Apportez les objets que vous souhaitez vendre dans un dépôt-vente.

### Chercher

- ▶ Avant d'acheter, je réfléchis ! Acheter n'est pas toujours nécessaire.
- ▶ L'emprunt à une connaissance ou un voisin (matériel de bricolage,...
- ▶ La location dans les bibliothèques, ludothèques, médiathèques,...
- ▶ La location en magasin (vélo, déguisement,...



Téléchargez la brochure sur le réemploi sur notre site [www.tibi.be](http://www.tibi.be)



# Rejoindre le **Zéro Déchet** attitude c'est trier mieux et éviter de produire des déchets !

- ▶ Quelle est la quantité de déchets que je jette dans le sac blanc ou conteneur gris ?
- ▶ Que contient mon sac blanc ou mon conteneur gris ?
- ▶ Est-ce que je retrouve des déchets que j'aurais pu trier et recycler, via mon sac bleu PMC, les collectes de papiers-cartons ou de verre ?
- ▶ D'où proviennent ces déchets ?

## **RÉDUIRE** vos déchets en suivant les **5R**

### **REFUSEZ !**

**LE MEILLEUR DÉCHET, C'EST TOUJOURS CELUI QUI N'EXISTE PAS !**

- ▶ Refusez les produits à usage unique, les prospectus publicitaires, les gadgets « gratuits » à la caisse, tout ce dont vous n'avez pas d'utilité. Dites « Non, merci ! » avec le sourire.

### **RÉUTILISEZ !**

- ▶ Réparez ou raccommodez pour prolonger la vie des objets ! Échangez, achetez en seconde main.

### **RENDEZ À LA TERRE !**

- ▶ On l'oublie souvent, 30 à 50% du Nouveau Sac Vert ou du conteneur vert est composé de déchets organiques compostables.

### **RÉDUISEZ !**

- ▶ Vos déchets en achetant moins ! Évitez les emballages inutiles, soyez attentif au gaspillage de la nourriture, de l'eau, du papier et de l'énergie. Prenez soin de vos « affaires ».

### **RECYCLEZ !**

- ▶ Les emballages ou les objets dont vous n'avez plus d'utilité. Choisissez des produits conditionnés dans des emballages recyclables et refusez les emballages qui ne le sont pas, ou non réutilisables.



Téléchargez le kit  
ZD sur notre site  
[www.tibi.be](http://www.tibi.be)



## Cap sur les **déchets organiques**



Déchets et restes alimentaires



Epluchures de fruits et légumes



Marc de café et filtres en papier



Fleurs fanées



Feuilles séchées



Déchets de tonte



Litière végétale



Cartons à pizza souillés ou gras



Serviettes, nappes et essuie-tout souillées en papier



Pourquoi trier les déchets organiques ? Les déchets organiques représentent de 30 à 50% du contenu du sac blanc/conteneur gris. Trier les déchets organiques permet de diminuer sa production de déchets résiduels et d'économiser des sacs blancs ou des levées de conteneurs gris.

## Un camion, deux parcours distincts

### DÉCHETS RÉSIDUELS

Les déchets résiduels collectés dans les sacs blancs ou conteneurs gris seront valorisés à l'Unité de Valorisation Énergétique à Pont-de-Loup en électricité.

### DÉCHETS ORGANIQUES

Les déchets organiques sont collectés en même temps que les déchets résiduels mais seront acheminés vers une unité de biométhanisation afin d'en faire du compost.

À ne pas **oublier...**

## AVANT DE SE RENDRE AU RECYPARC

- ▶ Bien trier ses déchets et les ranger dans son véhicule par catégorie. Vous gagnerez beaucoup de temps sur place.
- ▶ Attention à ne pas mélanger les déchets de plafonnage et les inertes si vous rénovez votre maison et à bien les séparer avant de vous rendre au recyparc.
- ▶ Bâchez bien votre remorque !



## AU RECYPARC

- ▶ Coupez votre moteur lorsque vous patientez dans la file
- ▶ Présentez votre carte d'identité
- ▶ Apportez des déchets conformes et visibles (1m<sup>3</sup>/jour/usager/véhicule)
- ▶ Respectez bien les consignes des préposés
- ▶ Déchargez vos déchets uniquement à l'endroit indiqué
- ▶ Laissez propre l'endroit où vous avez déchargé vos déchets
- ▶ Soyez respectueux

DANS LE CAS CONTRAIRE, L'ENTRÉE PEUT VOUS ÊTRE REFUSÉE

# À vos agendas!

## GRAND NETTOYAGE DE PRINTEMPS

 Grand Nettoyage  
de Printemps  
Découvrez ce projet et bien d'autres  
encore sur [www.walloniepluspropre.be](http://www.walloniepluspropre.be)



Chaque année, dans le courant du mois de mars, le grand nettoyage de printemps se déroule partout en Région wallonne. Organisée à l'initiative de Be WaPP, cette opération a pour objectif de donner un grand coup de propre à la Wallonie avant que la nature n'y reprenne ses droits.

Le Grand Nettoyage est une vaste mobilisation citoyenne qui amène chaque année des dizaines de milliers de participants venant d'horizons divers (communes, associations, entreprises, écoles, citoyens...) à se

retrousser les manches pour ramasser les déchets abandonnés dans la nature et dans l'espace public partout en Wallonie.

Voilà 10 ans déjà que bon nombre d'entre vous se mobilisent chaque année dans le cadre de ce grand nettoyage de printemps.

**Envie de vous impliquer toute l'année pour rendre votre quartier plus propre ?**

Rendez-vous sur : [www.bewapp.be](http://www.bewapp.be)



## ENVIE D'UNE WALLONIE PLUS PROPRE ?

Alors devenez **Ambassadeur de la Propreté** et recevez du matériel pour passer à l'action ! Inscrivez-vous dès à présent sur [www.walloniepluspropre.be](http://www.walloniepluspropre.be).

# OUVERT

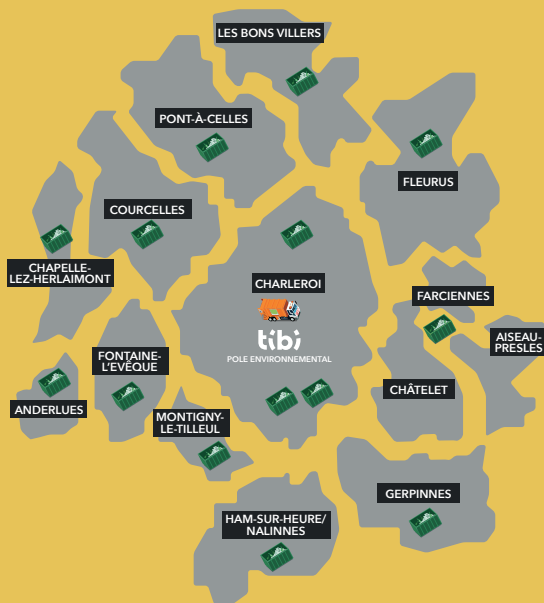
**du mardi au vendredi de 10h15 à 18h00\*  
et le samedi de 9h15 à 17h30\***

\* Heure de la dernière entrée

La fermeture a lieu 15 minutes après l'heure de la dernière entrée.

# FERMÉ

**le dimanche, le lundi et les jours fériés**



Editeur responsable : Tibi rue du Déversoir, 1 - 6010 Charleroi (Couillet)  
Document non contractuel. Date d'édition : 2024 - Réalisé sur papier recyclé