

CALENDRIER DES COLLECTES

2023

**TRIONS MIEUX,
RECYCLONS MIEUX !**

C'EST NOUVEAU !

22/
Une collecte des **déchets organiques** dans **toutes les communes !**

23/
Encore **plus d'emballages** autorisés dans le **nouveau Sac Bleu PMC !**

DOSSIER SPÉCIAL

OBJECTIF ZÉRO DÉCHET

C'EST POSSIBLE !

tibi

PARTENAIRE DE VOTRE ENVIRONNEMENT

www.tibi.be / 0800 94 234

Aiseau-Presles • Anderlues • Chapelle-lez-Herlaimont • Charleroi • Châtelet • Courcelles • Farciennes • Fleurus
Fontaine-l'Évêque • Gerpinnes • Ham-sur-Heure/Nalines • Les Bons Villers • Montigny-le-Tilleul • Pont-à-Celles

Bienvenue

dans le **NOUVEAU** calendrier des collectes de Tibi!



03 Zéro Déchet, les Dubois gèrent!
Le Zéro Déchet au quotidien? Pas si compliqué.

04 Cosmétique. Les basiques home made, sains et Zéro Déchet.
Tout beaux, tout bons!

05 Invisibles, mais pas sans danger!
Les déchets numériques pèsent lourd.

06 Consommer moins, consommer mieux!
Seconde main & co, le choix du réemploi.

07 Vacances, j'oublie tout? Pas du tout!
Slow tourisme et Zéro Déchet.

08 S'alléger avec la méthode KonMari.
Quand le rangement fait plus que du bien.

09 Un gaspillage aux multiples visages.
Gaspillage alimentaire, n'en jetez plus!

10 Rentrée scolaire moins chère grâce au Zéro Déchet!
Mini budget, maxi effet.

11 Nos animaux de compagnie sont-ils Zéro Déchet?
Toutou ou matou, on s'implique!

12 Des produits d'entretien pour toute la maison.
Quand ça sent bon pour l'environnement.

13 Une bouchée d'air frais!
Une table écoresponsable.

14 L'Entourloop, quand la mode se fait éthique!
À partager, la mode slow.

15 **DOSSIER SPÉCIAL**
Objectif Zéro Déchet, c'est possible!



Et encore:

- 19** La Ressourcerie du Val de Sambre.
- 20** Les recyparcs.
- 21, 25 > 26** Les dates de collectes.
- 22** C'est nouveau! Une collecte des déchets organiques dans toutes les communes!
- 23** Encore plus d'emballages acceptés dans le Nouveau Sac Bleu PMC: nouvelles consignes de tri!
- 24** Les guides du tri.
- 27** La sécurité avant tout!

SOMMAIRE



LA FAMILLE DUBOIS

Rencontre du mois



01

JANVIER

LUNDI	MARDI	MERCREDI	JEUDI	VENDREDI	SAMEDI	DIMANCHE
						1 Jour de l'an
2	3	4	5	6 Fin des vacances d'hiver	7	8
9	10	11	12	13	14	15
16	17	18	19	20	21	22
23	24	25	26	27	28	29
30	31	Vos dates de collectes en téléchargeant l'application gratuite "RECYCLE!" ou sur www.tibi.be  				

Zéro Déchet, les Dubois gèrent!



Portrait

Juliette (14 ans)

Moi, j'aime acheter dans le quartier, il y a plusieurs **producteurs locaux**, une ferme à quelques rues d'ici. J'y allais déjà en stage quand j'étais petite, pour les animaux au départ et j'y ai découvert la saveur des légumes, des produits maison. Il y a même des fleurs des champs à couper!

Géraldine (44 ans)

Je prépare mes listes, plus de gaspillage! Nous faisons les courses dans des petits **commerces locaux**. On emmène toujours des **sacs réutilisables** et d'autres **contenants pour les produits en vrac**. Pour les repas, je m'inspire des **fruits et légumes de saison**. On fait même des conserves de légumes et des confitures en famille. Ce sont de chouettes moments.



Sam (10 ans)

Avec les louveteaux, on a récupéré de la vaisselle pour ne plus utiliser des assiettes ni des couverts jetables. Quand je pars en camp, papa et moi, on fabrique des savons, du shampoing et du produit vaisselle. Mes copains trouvent ça cool et on n'a plus tous ces bidons en plastique individuels.

Ludovic (46 ans)

Je ne suis pas très bricoleur, j'avoue, mais j'ai fabriqué nos mini potagers et bacs à fleurs avec des palettes en bois. L'ensemble de jardin, c'est récup' aussi. Stylé, non?

DO IT YOURSELF

Mon mobilier de jardin en palettes:

1. Poncer les 16 palettes: abrasif 50 et finition 120.
2. Assembler la table basse (visser 4 palettes superposées, 6 vis de chaque côté).
3. Fixer les roulettes (avec tirefond et rondelles métalliques).
4. Reprendre les étapes 1 à 3 pour réaliser les assises des sièges.
5. Fixer une palette comme dossier des assises.
6. Ajouter des coussins galettes pour les sièges.





02

FÉVRIER

Cosmétique

Les basiques home made, sains et Zéro Déchet.

Depuis la nuit des temps, le point d'eau est le lieu de vie et de pureté, là où on lave son corps. La salle de bains en est la version moderne et quel meilleur endroit pour déployer un éventail de produits respectueux de la nature... et de notre corps?

Les produits cosmétiques.

Les **produits cosmétiques Zéro Déchet et naturels** ont un énorme atout: ils ne contiennent pas de substances chimiques nocives. Mais que remplacer dans votre salle de bains? Plus que vous ne le pensez! Crèmes de jour et de nuit, masques à cheveux, gommages exfoliants, shampoings doux et naturels... la liste des soins faits maison est infinie. Trouver vos **cosmétiques** préférés - et/ou les réaliser vous-même - est beaucoup plus simple qu'on ne le pense. Et la relation que l'on a avec ses produits de soin personnels est un plaisir supplémentaire.



Pour le rasage: exit le jetable!

Mesdames et messieurs, utilisez plutôt un **rasoir robot, réutilisable à l'infini**. Certains modèles sont en métal, très durables, seules les lames se remplacent après usure. Faites bien attention en les jetant afin de ne pas vous couper ni provoquer de blessures chez nos collecteurs.

LUNDI	MARDI	MERCREDI	JEUDI	VENDREDI	SAMEDI	DIMANCHE
		1	2	3	4	5
6	7	8	9	10	11	12
13	14	15	16	17	18	19
20 Début des congés de détente	21	22	23	24	25	26
27	28	Vos dates de collectes en téléchargeant l'application gratuite "RECYCLE!" ou sur www.tibi.be				



Et pour les dents?

Adieu, brosse à dents en plastique: aujourd'hui, plusieurs marques proposent des **brosses avec manche durable et tête amovible**. Pour le **dentifrice** facile, suivez la recette du Dentifrais (cf. encadré «Trucs & astuces»).

À déposer dans le Nouveau Sac Bleu PMC: déodorants en aérosol vides, tubes de dentifrice vides, flacons en plastique de gel douche, de shampoing liquide ou de tout autre produit corporel.

Les contenants en verre (bouteilles de parfum) sont à recycler avec le verre: en collectes en porte-à-porte, au recyparc, ou encore, dans les conteneurs enterrés ou dans les bulles à verre (selon votre commune).



Trucs & astuces



Vive le dentifrais!

Votre dentifrice maison en deux coups de cuillère à pot.

Ingrédients Argile blanche, blanc de Meudon (carbonate de calcium), huile essentielle de menthe poivrée ou citron.

Préparation Dans un bocal en verre, mélangez 3 cs d'argile blanche, 1 cs de blanc de Meudon et 3 à 5 gouttes d'huile essentielle de menthe poivrée ou citron.

Note Respectez toujours la proportion de 1% d'huile essentielle dans la préparation de vos cosmétiques (1g pour 100g de préparation).

Retrouvez toutes
les astuces
Zéro Déchet sur
www.tibi.be



Conseil!
collecte

Invisibles, MAIS PAS SANS DANGER!

LES DÉCHETS NUMÉRIQUES

Phénomène neuf, les déchets numériques gagnent en poids. Une évolution due à nos habitudes de consommation digitale. Mais rien n'est irréversible. Ici aussi, **consommer moins, consommer mieux soulage l'addition environnementale.**

Même si le numérique est immatériel, ses déchets, eux, sont bien réels. La fabrication, l'utilisation et la fin de vie des ordinateurs, tablettes, smartphones, etc., engendrent une **empreinte carbone numérique de plus en plus importante.**

Reconditionné: remise en état opérationnel grâce au remplacement des composants endommagés.

Recyclé: récupération des différents matériaux contenus après destruction du smartphone ou d'une de ses parties.

Une App à ne pas zapper!

ECOSIA

Ecasia est un moteur de recherche green alternatif, fondé en Allemagne, en 2009 par Christian Kroll, alors âgé de 25 ans. Effaré par les ravages de la déforestation, il décide de lancer Ecasia dont les revenus publicitaires permettent la plantation d'arbres. **Essayez-le: toutes les 45 recherches, un arbre peut être planté!**

ecasia.org

03

MARS

LUNDI	MARDI	MERCREDI	JEUDI	VENDREDI	SAMEDI	DIMANCHE
		1	2	3 Fin des congés de détente	4	5
6	7	8	9	10	11	12
13	14	15	16	17	18	19
20 Printemps	21	22	23	24	25	26
27	28	29	30	31		

Vos dates de collectes en téléchargeant l'application gratuite "RECYCLE!" ou sur www.tibi.be

Prenons de bonnes habitudes.

- Préservez, entretenez, réparez** vos appareils.
- Pensez au **reconditionné!** Il y a de bonnes affaires à faire!
- Configurez vos appareils** selon vos besoins d'utilisation réels.
- Éteignez** les appareils inutilisés (en veille, ils consomment encore).
- Évitez le streaming** en Haute Définition: rarement indispensable.
- Évitez les emails superflus,** supprimez les brouillons, videz la corbeille, limitez les newsletters.
- Supprimez les boîtes email que vous n'utilisez plus** et privilégiez une boîte unique subdivisée en dossiers (perso, boulot, etc.).
- Privilégiez le wifi** (la 4G et la 5G sont 3 fois plus énergivores).
- Sauvez sur un disque dur** plutôt que sur le Cloud dont les serveurs consomment énormément d'énergie.

Cleanfox

Cette appli vous permet de réduire l'empreinte carbone de votre boîte d'emails en la vidant du superflu.

Selon Cleanfox, le spam et les newsletters représentent plus de 90% des flux d'emails alors que seulement 10% d'entre eux sont ouverts. Or, **une newsletter engendre environ 10g de CO₂. Autant qu'un sac plastique!**



Consommer moins, CONSOMMER MIEUX!

*Pourquoi
jeter quand
ça peut encore
servir?*

Consommer moins, consommer mieux, c'est d'abord **se poser la question de savoir si l'achat que je m'appête à faire est vraiment nécessaire**. Il ne s'agit pas de se priver d'un plaisir, mais plutôt de s'interroger. Et si la réponse est « oui, j'achète », alors **envisagez d'autres pistes que le neuf** à tout prix. Car les magasins de **seconde main** proposent de plus en plus de trésors. Une piste à creuser quand on veut vendre ou acheter... et toujours en se faisant plaisir!

La Ressourcerie collecte les objets et les encombrants à domicile.

Des réparateurs (souvent des personnes fragilisées sur le marché de l'emploi) les remettent en état. Un beau projet durable, social et économique! (cf. page 19)

Comme le dit son **blog**, **Amélie** est « une Carolo de sang et de cœur ». Elle y est née et y a passé son enfance. Surtout, elle aime Charleroi et connaît parfaitement bien sa région et elle partage généreusement ses **bonnes adresses de seconde main**, entre autres incontournables carolos!



*Vêtements seconde main,
5 adresses d'Amélie.*

Réparer, c'est top!

Les **Repair Cafés** éclosent, on y répare ensemble pour éviter la surconsommation. Et si ce n'est pas réparable, on récupère les pièces!

repairtogether.be

Brillo (SCRL FS) propose ses services de proximité (recyclage de vélos, etc.) aux particuliers et aux entreprises.

brillo.be

PROLONGEZ LA VIE DES OBJETS.

Bons réflexes :

- **Prenez une bonne garantie** ou, encore mieux, une **extension de garantie pour un matériel de type électroménager ou électronique**. En cas de pépin, les réparateurs spécialisés remettront votre appareil sur pied.
- **Lisez bien le mode d'emploi**. C'est un peu fastidieux, mais ne pas **respecter les consignes d'utilisation** à la lettre peut à la longue abîmer votre appareil.
- **Suivez les conseils d'entretien** : il fonctionnera mieux et plus longtemps.



Pour aller plus loin :

Découvrez la brochure Tibi « **Le réemploi, mon 1er choix!** » Prolongez la durée de vie de vos objets.»



04

AVRIL

LUNDI	MARDI	MERCREDI	JEUDI	VENDREDI	SAMEDI	DIMANCHE
					1	2
3	4	5	6	7	8	9
10 Lundi de Pâques	11	12	13	14	15	16
17	18	19	20	21	22 Collecte des vélos	23
24	25	26	27	28	29	30



Vacances, j'oublie tout? **PAS DU TOUT!**

Comme toute activité humaine, partir en vacances a un impact.



Des vacances inoubliables en mode Zéro Déchet? Oui, mais ça se prépare. Slow tourisme* ou trekking en haute montagne? Improvisation ou organisation militaire? Ou un peu de tout ça, en fonction des envies? Quel que soit votre projet, il se prépare, comme vos valises!



MAI

LUNDI	MARDI	MERCREDI	JEUDI	VENDREDI	SAMEDI	DIMANCHE
1 Fête du Travail Début des vacances de printemps	2	3	4	5	6	7
8	9	10	11	12 Fin des vacances de printemps	13	14
15	16	17	18 Ascension	19	20	21
22	23	24	25	26	27	28
29 Lundi de Pentecôte	30	31	Vos dates de collectes en téléchargeant l'application gratuite "RECYCLE!" ou sur www.tibi.be			

* Le slow tourisme ou le vacancier éco-conscient. Alternative au tourisme de masse visant à rendre du sens à l'expérience «vacances», le slow tourisme prône la lenteur, le durable et la réduction de l'empreinte carbone.



Si possible, **bannissez l'avion** (l'aviation civile produit 3% des émissions de CO₂ mondiales!***) ou pire, **les énormes bateaux de croisière**! Le **train** est un **moyen de transport reposant et peu énergivore**. En plus, vous pouvez emporter votre **vélo**, même électrique. Arrivé à destination, vous pouvez louer une voiture de petite cylindrée si besoin. D'ailleurs, de plus en plus de villes proposent des voitures partagées.

Pour une famille de quatre ou cinq personnes, la voiture reste une bonne option, car le train peut constituer un poste financier important. Autre avantage de la voiture : vous pouvez transporter votre **stock d'aliments et condiments en vrac**, pas toujours faciles à trouver en vacances.

Et pourquoi pas le camping?

C'est une merveilleuse façon de se retrouver, tout en déconnectant et en découvrant des endroits hors des sentiers battus. Avec un peu d'équipement et d'organisation, cette formule permet un **dépaiement total**. Le secteur s'est professionnalisé et propose des niveaux de confort et de service très élevés.

Conseil

En camping, emmenez vos produits faits maison pour la vaisselle ou la salle de bains et votre **vaisselle durable**! Bannissez les assiettes, couverts et gobelets jetables. Emportez aussi quelques boîtes de conservation pour pouvoir faire vos achats en vrac. Si vous voyagez en France, pensez au site reseauvrac.org! Et n'oubliez pas votre gourde...



«STOP aux bouteilles en plastique, je passe à la gourde réutilisable!»

Le plein d'infos

sur le camping en mode Zéro Déchet.

Champion du **camping & trekking éco-responsables**, nos amis canadiens sont une source d'inspiration inépuisable! www.espaces.ca

À suivre aussi, leur **Petit guide du Zéro Déchet en camping**:



Approche de *Marie Kondo*.*S'alléger avec la méthode*

06 KONMARI.

JUIN

LUNDI	MARDI	MERCREDI	JEUDI	VENDREDI	SAMEDI	DIMANCHE
			1	2	3	4
5	6	7	8	9	10	11
12	13	14	15	16	17	18
19	20	21 Été	22	23	24	25
26	27	28	29	30	Vos dates de collectes en téléchargeant l'application gratuite "RECYCLE!" ou sur www.tibi.be 	

En 2011, une jeune Japonaise publie «**La magie du rangement**» qui, comme son titre l'indique, explique comment ranger efficacement. Le sujet peut sembler anodin, mais le livre se vendra à près de 1,3 million d'exemplaires... au Japon! Car l'ouvrage dépasse les simples principes de rangement des placards et recouvre un concept plus large, celui de **Home Organizing**.



► Au pays du Soleil-Levant et dans les grandes villes, l'espace des habitations étant restreint, chaque centimètre compte. La **méthode KonMari** apporte une **organisation efficace** et aussi un **bien-être**, une **relaxation** et un **apaisement mental** pour faire place à la joie. Sans en faire une philosophie, reconnaissons que, même chez nous, Occidentaux pragmatiques, **ranger, trier, jeter procurent une satisfaction réelle**. Dès lors, autant que cela soit efficace!

**Pour aller plus loin :**

Il existe des documentaires sur Marie Kondo sur **Netflix** comme sur le rangement en général.

La méthode en **3 étapes :****1 LA DÉCISION :**

C'est peut-être la plus importante, car elle s'inscrit dans le temps : **je décide de ranger, je me lance et je vais jusqu'au bout, j'entretiens**. Un triple engagement à envisager avant de se jeter à l'eau.

2 LE TRI :

En débarrassant votre habitat de ce qui l'alourdit, **le tri libère l'esprit en même temps que l'espace**. Marie Kondo préconise de procéder non pas par pièce, mais **par catégorie** (les livres, les objets divers, les souvenirs,...) et de rassembler tous les éléments au même endroit avant de trier. Ensuite, il faut **séparer ce que vous gardez, jetez, recyclez, donnez**. Le test ultime est de vérifier que chaque objet est chez lui, à sa place. Alors, vous vous sentirez bien chez vous!

3 LE RANGEMENT :

Tout doit pouvoir se voir sans être déplacé! Autrement dit, une seule rangée de livres dans l'étagère, pas de piles d'assiettes les unes derrière les autres, pas de tiroirs fourre-tout, etc. Sur cette base, la championne du rangement a développé de surprenantes techniques de pliage des vêtements, rangés verticalement et par couleurs!

Conseil

Prévoyez du temps, sinon, la frustration de ne pas finir peut décourager alors que terminer une tâche est très satisfaisant.

Livres :

Outre «**La magie du rangement**», la spécialiste a rédigé d'autres ouvrages, consacrés au lieu de travail, entre autres. Marie Kondo et ses émules sont aussi sur **YouTube**.



Un gaspillage AUX MULTIPLES VISAGES.



Nous avons tous dû jeter un jour des aliments périmés. Au-delà du coût personnel, il y a le coût pour la société. Car produire, transformer, transporter et distribuer ces aliments a coûté en eau, énergie, etc. Heureusement, tant les consommateurs que certains acteurs du marché prennent conscience de ce gaspillage et passent à l'action.

#conso-mieux

Ça bouge...

Petit à petit, les distributeurs lancent des **actions antigaspi**. Rappelez-vous la **promotion des légumes moches**. L'initiative de la **lunchbox** devrait inciter le client à ne plus quitter le restaurant sans emporter les restes de son repas. Autre option, les applis: **revende des surplus alimentaires des commerces** (sous forme de paniers surprises, par exemple); gestion de nos frigos à partir des dates de consommation des aliments qu'ils contiennent. Antigaspi toujours, les **recettes Zéro Déchet**: souvent

* **Lutte contre les pertes et gaspillages alimentaires** - Plan REGAL 2.0 revu et actualisé. Adopté par le Gouvernement wallon le 15/02/2018 - 2015-2025.



Ne jetez plus!

#lesswaste

simples et créatives, elles se multiplient jusque dans les restos étoilés. Les autorités publiques aussi mettent des actions de sensibilisation en place. Bref, la prise de conscience des enjeux se développe et la lutte contre le gaspillage alimentaire s'organise*.

Le batch cooking.

Finis de vous poser la question «qu'est-ce qu'on mange ce soir?» : avec le **batch cooking**, vous cuisinez les repas à l'avance. **Avantages: vous gagnez du temps, vous faites des économies, vous mangez mieux.** Trois heures en cuisine pendant le week-end et vos repas de la semaine seront prêts, dans des boîtes de conservation ou des bocaux en verre.

Rien ne se perd, tout se transforme!


Mathilde Bourge est une journaliste gastronomique. Elle a constaté que **beaucoup de chefs sont attentifs à la durabilité et l'antigaspi dans leurs recettes**. Elle-même s'en inspire et en invente. Son blog compte plus de 400 délicieuses recettes!

cuisineantigaspi.com

En vogue!

7

JUILLET

LUNDI	MARDI	MERCREDI	JEUDI	VENDREDI	SAMEDI	DIMANCHE
					1	2
3	4	5	6	7 Fin de l'année scolaire	8 Début des vacances d'été	9
10	11	12	13	14	15	16
17	18	19	20	21 Fête Nationale	22	23
24	25	26	27	28	29	30
31	Vos dates de collectes en téléchargeant l'application gratuite "RECYCLE!" ou sur www.tibi.be 					



Pour aller plus loin:

Brochure Tibi «Halte au gaspillage alimentaire!»

Sites & Appli du mois:

- Happy Hours. happyhours.be
- Phenix. wearephenix.com
- Too Good To Go. toogoodtogo.be

OU ENCORE:

Une Bonne Chance (conseil sur les techniques et durées de conservation, sur les portions recommandées, sur la réutilisation des restes, sur les fruits et légumes de saison, etc.), **Frigo Magic** ou **Flipp** (recherchez des recettes à base des ingrédients que vous avez sous la main), etc.



Rentrée scolaire MOINS CHÈRE grâce au Zéro Déchet!



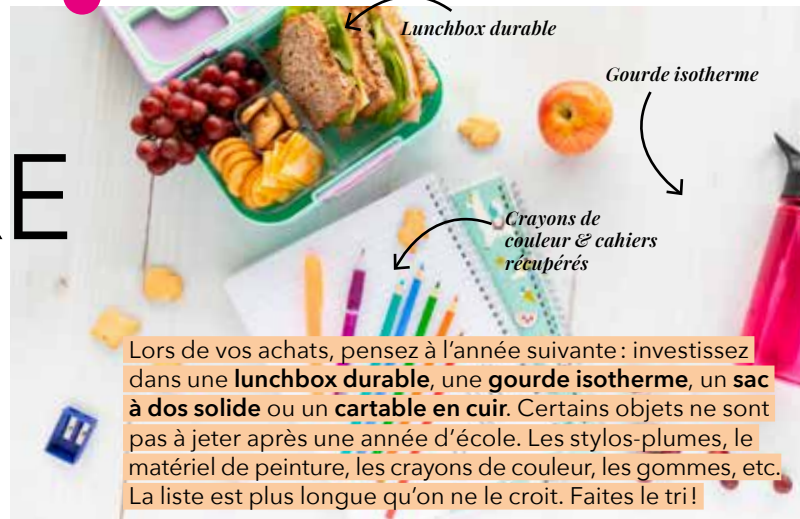
Vêtements, équipements, sacs, cartables, fournitures... Chaque année, la rentrée scolaire fait mal au portefeuille et à l'environnement. Heureusement, le **Zéro Déchet** leur fera du bien.

'R' comme réutiliser, réparer et recharger.

AOÛT

LUNDI	MARDI	MERCREDI	JEUDI	VENDREDI	SAMEDI	DIMANCHE
	1	2	3	4	5	6
7	8	9	10	11	12	13
14	15 Assomption	16	17	18	19	20
21	22	23	24	25 Fin des vacances d'été	26	27
28 Rentrée des classes	29	30	31			

Vos dates de collectes en téléchargeant l'application gratuite "RECYCLE!" ou sur www.tibi.be



Lunchbox durable

Gourde isotherme

Crayons de couleur & cahiers récupérés

Lors de vos achats, pensez à l'année suivante : investissez dans une **lunchbox durable**, une **gourde isotherme**, un **sac à dos solide** ou un **cartable en cuir**. Certains objets ne sont pas à jeter après une année d'école. Les **stylos-plumes**, le **matériel de peinture**, les **crayons de couleur**, les **gommes**, etc. La liste est plus longue qu'on ne le croit. Faites le tri!

Réutilisez!

Un cartable en cuir ou un sac à dos en bonne toile s'entretiennent facilement. Un coup d'aspirateur éliminera poussières, miettes et rognures de crayons. Pour un cartable comme neuf, suivez les conseils (cf. encadré « Trucs & astuces »). Pendant les vacances, glissez-y du **bois de cèdre** ou un savon que votre enfant aime : ils embaumeront à la rentrée!

Réparez!

Un accroc ou une tache indélébile? **Camouflez en cousant un badge** (choisi par votre enfant, naturellement!).

Personnalisez le matériel récupéré avec des pin's, autocollants et lettrages. Aigisez les ciseaux, nettoyez les équerres, rapporteurs, règles et

lattes. Crayons taillés, gomme et trousse nettoyées, classeurs et cahiers recouverts (enlevez les pages utilisées) et la rentrée prend forme!

Rechargez!

Choisissez du **matériel rechargeable** : les stylos à plume (à cartouche ou réservoir), stylos à bille, porte-mines, feutres et cahiers (ex.: Atoma). Même les sur-ligneurs fluo (sinon, optez pour leur version crayon). Un must have : la calculatrice... solaire. Ne snobez pas les achats d'occasion, on y trouve des trésors.

Au bout du compte, moins de gaspillage et moins de dépense scolaire. Tant mieux pour l'environnement et pour votre portefeuille.

Trucs & astuces

Mon cartable retrouve une seconde jeunesse.

Pour un cartable en cuir comme neuf, préparez un mélange de 2 blancs d'œufs et 2 cs d'essence de térébenthine que vous appliquerez en petits cercles avec un chiffon doux et propre. Laissez agir et faites briller le cuir à l'aide d'un chiffon doux. Pour faire renaître un sac à dos, enlevez les taches avec une éponge imbibée d'eau savonneuse additionnée de quelques gouttes d'ammoniaque (utilisez des gants de ménage et évitez de respirer les vapeurs ammoniacales). Éliminez les résidus du produit avec un linge humide. ★★

CHAQUE ÉLÈVE WALLON PRODUIT, EN MOYENNE,

14,3 kg
DE DÉCHETS LIÉS À L'ÉCOLE PAR AN.

Les papiers et cartons « propres » (feuilles, journaux, magazines, livres, cartons aplatis, etc.) sont collectés en porte-à-porte, toutes les 4 semaines (consultez bien les dates de collectes) et dans les recyparcs de la zone Tibi.

Triés et séparés selon leur qualité, ils sont recyclés pour la fabrication de nouveaux papiers et cartons.

Conseil!
collecte



09

SEPTEMBRE

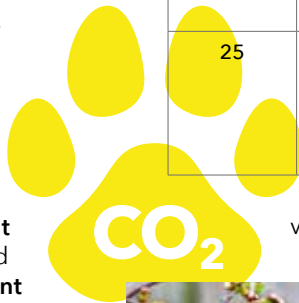
Nos animaux de compagnie sont-ils Zéro Déchet?

Quand on associe déchets avec chiens et chats, on pense inmanquablement à sacs à crottes et granulés pour litières. Mais ce n'est pas tout: entre les déjections de nos amis à poils, la production de leur nourriture industrielle, leurs paniers, jouets et accessoires, l'**empreinte carbone serait loin d'être négligeable**.* Surtout quand on sait que **58% des Wallons possèdent au moins un animal de compagnie****

Nourriture.

Achetez-la en vrac dans un des nombreux magasins de la région de Charleroi. Les vétérinaires peuvent également vous aider à choisir des croquettes à la fois bonnes pour la santé de votre animal de compagnie et en accord avec vos valeurs environnementales.

Aussi, la préparation de leurs gamelles peut s'intégrer à celle des repas familiaux. Vérifiez auprès de votre vétérinaire quels ingrédients utiliser et en quelle quantité pour composer des repas équilibrés (viandes...).



Poils & puces.

Votre petit compagnon **perd ses poils**, c'est normal. Brossez-le et récupérez ses poils pour le compost ou... les petits oiseaux qui en aménageront leurs nids.

Anti-puce: une tasse de vinaigre de cidre, une tasse d'eau, le tout dans un spray et aspergez une fois par semaine (évitiez la tête).

LUNDI	MARDI	MERCREDI	JEUDI	VENDREDI	SAMEDI	DIMANCHE
				1	2	3
4	5	6	7	8	9	10
11	12	13	14	15	16	17
18	19	20	21	22	23 Automne	24
25	26	27 Fête de la Communauté française	28	29	30	

Vos dates de collectes en téléchargeant l'application gratuite "RECYCLE!" ou sur www.tibi.be



Litière.

Privilégiez des **matières biodégradables et compostables, comme les pellets** (oui, de chauffage!) ou achetez en vrac (les jardinerie en proposent souvent). Les **copeaux de bois ou de chanvre** sont parfaits aussi. Ajoutez un peu de **bicarbonate de soude** dans le fond de la litière et adieu les odeurs!



C'est malin!

* Selon l'étude de Gregory Okin, professeur à l'Université de Californie à Los Angeles, parue en 2019, un chien moyen (10 à 20 kg) émettrait sur toute sa vie de 4,2 à 17 tonnes de CO₂, en fonction de son pays.

** Selon la Belgian Pet Food Association.

Sur internet, les amoureux des animaux partagent leurs trucs pour vous aider à fabriquer un arbre à chats, une niche ou un abri pour panier avec de vieux tissus, couvertures, couettes et chutes de bois!



Bricolez!

Une corde à mordre
Zéro Déchet pour toutou.



1 Dans un vieux T-shirt, découpez 3 bandelettes de tailles égales (assez longues pour y faire un nœud et les tresser). Pour un jouet coloré, utilisez différents T-shirts.

Nouer les bandelettes ensemble. Tressez les bandes de tissus, serrez très fort (la tresse doit résister aux crocs du chien) et nouez l'extrémité.

3 Faites une boucle avec l'extrémité de la corde et... bon amusement!

2

Woof!
Woof!

Des produits d'entretien pour toute la maison.



Les produits d'entretien ménagers industriels ne sont pas toujours très bons pour l'environnement et notre santé. Mais une alternative naturelle existe : fabriquer ses nettoyants écologiques. Facile et économique !

Les composants présents dans la grande majorité des recettes naturelles se trouvent dans la plupart des supermarchés, dans les commerces et magasins bio ou sur Internet.

Ma base :

Le bicarbonate de soude, les huiles essentielles, le vinaigre blanc, le savon de Marseille, le savon noir, les cristaux de soude.

Mes huiles essentielles :

- le **citron** est **antibactérien** et il parfume, désodorise, détartré, assainit;
- le **tea tree** est une huile essentielle à large spectre, **désinfectante, antibactérienne, antiparasite**;

PRÉCAUTION Les produits naturels ne sont pas toujours inoffensifs, demandez toujours conseil dans les magasins spécialisés pour les utiliser correctement.

- ▶ le **pamplemousse** est **désinfectant** et il a un parfum fruité;
- le **pin sylvestre** est **désinfectant**, il rafraîchit et assainit l'air;
- la **lavande** est **antiseptique**, assortie d'une odeur saine : cela sent bon le propre.



En panne d'huiles essentielles?

Macérées dans du vinaigre, les écorces d'agrumes sont un bon substitut, au pouvoir nettoyant efficace. Parfait pour désinfecter et dégraisser les surfaces de travail de la cuisine ! De plus, son parfum est léger et agréable.



10

OCTOBRE

On s'équipe

LUNDI	MARDI	MERCREDI	JEUDI	VENDREDI	SAMEDI	DIMANCHE
						1
2	3	4	5	6	7	8
9	10	11	12	13	14 Collecte des jouets	15
16	17	18	19	20	21	22
23 Début des vacances d'automne	24	25	26	27	28	29
30	31	Vos dates de collectes en téléchargeant l'application gratuite "RECYCLE!" ou sur www.tibi.be				

Conseil!
collecte

Attention, stockage !

Conservez vos produits d'entretien écologiques dans des bocaux, des bidons et des vaporisateurs, **à l'abri de la lumière et de la chaleur...** et toujours **hors de portée des enfants**. Apposez une étiquette indiquant le type de produit et sa date de fabrication.

Soyez attentif à trier les bidons et flacons ayant contenu des produits dangereux ou toxiques (qui portent notamment des pictos de danger ou un bouchon de sécurité). Pour la sécurité de nos agents, ils doivent être rapportés au recyparc, dans la catégorie « DSM » (Déchets Spéciaux des Ménages).

NETTOYANT EN SPRAY MULTI-USAGE :

Nettoyant, dégraissant et détachant.

- pulvérisateur;
- eau tiède, bicarbonate de soude;
- savon noir;
- huile essentielle lavande (ou menthe-citron-eucalyptus).

Remplissez le pulvérisateur de $\frac{3}{4}$ d'eau tiède, ajoutez 1 cs de bicarbonate de soude, 2 cs de savon noir, quelques gouttes d'huile essentielle.

NETTOYANT DÉTARTRANT W.C. :

- 2 à 3 cs de bicarbonate de soude;
- 2 à 3 cc de sel fin;
- 1 verre de vinaigre;
- eau bouillante.

Versez tous les ingrédients dans la cuvette, attendez un peu, puis brossez.

Ultra-simple!

Pour aller plus loin :

Livret « **Le Grand Ménage** », Recettes écologiques et économiques pour l'entretien de la maison.

grandmenage.info




11

NOVEMBRE

Une bouchée d'air frais!

Nos COUPS de ♥

LUNDI	MARDI	MERCREDI	JEUDI	VENDREDI	SAMEDI	DIMANCHE
		1 Toussaint	2	3 Fin des vacances d'automne	4	5
6	7	8	9	10	11 Armistice	12
13	14	15	16	17	18	19
20	21	22	23	24	25	26
27	28	29	30	Vos dates de collectes en téléchargeant l'application gratuite "RECYCLE!" ou sur www.tibi.be 		

La ferme du Maustitchi.

Vers une consommation locale, responsable et Zéro Déchet. Lancée en 1986 dans un esprit de respect des saisons et de l'environnement, la ferme de la famille Durieux est certifiée agriculture bio depuis 2010. Le magasin vend 80% de la production et fournit des paniers de fruits et/ou légumes. Pour favoriser la biodiversité par exemple, les haies ne sont pas éliminées. Au contraire, les Durieux en replantent et ont même lancé un projet d'agroforesterie (qui intègre les arbres et arbustes à l'agriculture). La vente directe permettant de gérer les stocks, les pertes sont anecdotiques. Les invendus? Distribués à des associations ou transformés dans une conserverie, voire en compost. Dans le magasin, tout est en vrac, y compris les produits d'entretien et cosmétiques. Les acheteurs qui viennent avec leurs bocaux reçoivent une remise. Pour les autres, des caisses en carton récupérées sont à disposition. Et il y a même un coin «légumes moches, mais bons» qui a beaucoup de succès.

maustitchi.be



#lesswaste



L'Esprit Bouddha.

Inauguré il y a près de 20 ans, le restaurant propose une cuisine asiatique à base de produits issus de notre terroir wallon, fusion culinaire des racines d'un chef chinois ayant grandi en Belgique. Monsieur Tien Chin Chi privilégie la richesse et la profondeur des saveurs des produits locaux, sains et saisonniers. Au fil des ans, le chef et propriétaire de L'Esprit Bouddha a tissé une relation étroite avec ses producteurs. Pour éviter le gaspillage alimentaire et tendre au Zéro Déchet, le restaurateur agit sur plusieurs fronts :

Achat: en vrac, naturellement. Et en grosse quantité (sacs de riz de 25 kg, par exemple).

Cuisine: il utilise ce que d'autres jettent. Le pied du brocoli, délicieux en salade vinaigrette. Ou, grâce à la lactofermentation, il transforme les feuilles vertes du chou-fleur en savoureux accompagnements. Pratique aussi, les pickles de cornichons utilisés toute l'année.

Lunchbox: le restaurant propose d'emporter les restes dans des boîtes en plastique recyclable.

espritbouddha.be

On y va!

Ferme du Maustitchi
Rue Ernest Depré 13
6142 Leernes (Fontaine-l'Évêque)

L'Esprit Bouddha
Place des Martyrs 30
6041 Charleroi

13

#conso-mieux



On l'adopte!

La Lunchbox, c'est encore meilleur le lendemain!

Vous venez de faire un délicieux repas au restaurant, mais votre assiette est loin d'être vide. Avec la lunchbox, les restes ne terminent plus à la poubelle et vous, vous ne repartez pas les mains vides. Votre serveur sera heureux (et même fier) d'en remplir votre lunchbox. Pratique, pliable, réutilisable... Bon appétit!

L'ENTOURLOOP, quand la mode se fait éthique !



La box Entourloop, c'est...

1

Un dressing responsable.



3

Des marques européennes éthiques sélectionnées avec soin.



2

Des vêtements et accessoires sans cesse renouvelés.



Paola Ciambriello aime les beaux vêtements. Mais pas à n'importe quel prix. Pour ménager son portefeuille et la planète, la jeune Nalinoise a imaginé un concept fashion gagnant sur tous les plans: un **système de location de vêtements unique et éco-responsable**.

Louez vos vêtements !

Paola est une jeune entrepreneuse qui aime la mode. Soucieuse de l'impact de son activité sur l'environnement, elle a imaginé un **système de garde-robe partagée**. Concrètement, vous vous abonnez à **Entourloop** et vous choisissez dans un catalogue varié, faisant honneur au style bohème chic et streetwear.

Chaque mois, vous recevrez une box, le contenu variant selon votre sélection et le montant de votre abonnement. À la fin du mois, vous renvoyez les vêtements gratuitement, sans même les laver! Une pièce vous plaît? Vous pouvez l'acheter à un prix avantageux.

Rien que des matières nobles et recyclées!

Au-delà des quelques 600 pièces de vêtements disponibles, le catalogue propose également des accessoires pour apporter l'ultime touche à votre nouveau look. Bref, une **belle façon de consommer mieux en consommant moins, tout en se faisant plaisir!**

No fast FASHION

1 2

DÉCEMBRE

LUNDI	MARDI	MERCREDI	JEUDI	VENDREDI	SAMEDI	DIMANCHE
				1 Saint-Éloi	2	3
4	5	6 Saint-Nicolas	7	8	9	10
11	12	13	14	15	16	17
18	19	20	21 Hiver	22	23	24
25 Noël Début des vacances d'hiver	26	27	28	29	30	31



Approche de Paola Ciambriello.



« Entourloop est né d'un constat fait devant ma garde-robe, suite à un déménagement: ce qui me plaît, c'est de changer de look à volonté selon mon humeur. Une attitude en conflit avec ma conscience écologique et mon portefeuille! Plutôt que de s'encombrer de vêtements peu portés, j'ai eu l'idée de les partager. »

entourloop.be

Vos dates de collectes en téléchargeant l'application gratuite "RECYCLE!" ou sur www.tibi.be



LE ZÉRO DÉCHET, DOUBLEMENT GAGNANT!

Ou comment ménager la planète et mon portefeuille.



NOUS
CONSOMMONS LES
RESSOURCES COMME
SI NOUS AVIONS
1,75 PLANÈTE
À NOTRE
DISPOSITION.*

Depuis longtemps, vous avez adopté les bons gestes du tri. Mais recyclés ou pas, les déchets sont toujours là. Il faut les traiter, ce qui a un coût pour la collectivité et pour l'environnement.

La solution ?

Produire moins de déchets. En réfléchissant à nos habitudes de consommation, en consommant (un peu) moins, en consommant (beaucoup) mieux. Les ressources de la planète n'étant pas infinies, même si certaines se renouvellent, le Zéro Déchet est un pas dans la bonne direction, celle qui respecte davantage notre environnement et, bonne surprise, notre portefeuille. Bref **réduire nos déchets est doublement gagnant**. Trop difficile ? Contraignant ? Pas du tout : le Zéro Déchet est une façon de penser à mes achats, mes déplacements, mes déchets, etc. Une réflexion et des gestes au quotidien. Et à la clé, des résultats immédiats.

* Selon l'ONG américaine Global Footprint Network, le jeudi 28 juillet 2022, nous avons consommé l'ensemble des ressources naturelles annuelles que notre planète peut nous offrir.

? Mais c'est quoi, le 'Zéro Déchet'?

Le Zéro Déchet, entre pratique de vie et philosophie.

Une famille belge moyenne produit près d'une demi-tonne de déchets ménagers par an. Aujourd'hui, l'intérêt pour le climat, les manifestations des jeunes - très concernés - le développement des circuits courts et du bio, le retour de la vente en vrac en magasin marquent une prise de conscience générale qui ouvre la porte à des concepts autrefois ignorés tels que l'économie circulaire, le Zéro Déchet et l'empreinte écologique.

On parle de philosophie de vie, car les bénéfices de cette pratique sont larges: réduction de l'empreinte écologique, amélioration de la santé générale, retour à l'essentiel avec l'abandon du superflu, qualité du temps, etc.



*Julie Bernier,
militante bienveillante
du Zéro Déchet.*

TESTÉ & (ap)prouvé.

Julie Bernier ne se contente pas d'alerter sur la nécessité de **vivre autrement** pour rendre possible un **monde durable**; elle donne aussi les moyens d'actions individuelles et collectives pour y parvenir, **à travers des gestes quotidiens**. Un changement de paradigme, certes, mais **à la portée de chacun**. Son approche très pratique permet non seulement de contribuer à la pérennité de notre terre, mais également d'économiser de l'argent. Paradoxal? Pas tant que cela: **consommer mieux, c'est aussi dépenser moins**. Au final, cette prise de conscience est aussi bénéfique et c'est tout notre rapport au monde qui est modifié. ▶



Pour aller plus loin:

Zéro Déchet, le manuel d'écologie quotidienne.
Julie Bernier - éd. Solar.

DE BELLES ÉCONOMIES grâce au Zéro Déchet.

Les principes du Zéro Déchet sont simples et de bon sens. Par exemple, renoncez aux sacs jetables et emportez un sac réutilisable en toile, plus joli et plus solide. Achetez en vrac : non seulement, vous ne payez pas l'emballage (vous pensiez que la grande surface vous l'offrait!), mais en plus, vous n'achetez que la quantité nécessaire (et donc, moins de gaspillage).



Avez-vous remarqué que si vous achetez votre lunch avant d'avoir faim, votre choix sera sans doute davantage motivé par la raison que par les envies: vous composerez une assiette ou un sandwich équilibrés, avec un fruit de saison comme dessert. En revanche, si vous attendez l'heure de midi, alors que votre estomac est déjà en alerte, vous risquez de laisser parler vos impulsions: du sucré, du gras et un éclair au chocolat comme dessert! Peut-être résisterez-vous, mais avouez que vous en avez envie...

En réalité, **tous nos achats ont une part impulsive**. Les magasins le savent et agencent les rayons pour nous inciter à craquer.

Solution ?
La méthode BISOU!



AVANT D'ACHETER, FAITES LE BISOU!

La méthode **BISOU** repose sur une idée élémentaire, se poser quelques questions avant chaque achat:

- Est-ce un vrai **B**esoin ou une envie?
- Dois-je l'acheter **I**mmédiatement, sans prendre le temps de la réflexion?
- N'ai-je pas déjà un produit **S**emblable?
- Est-ce que l'**O**rigine du produit est cohérente avec ma démarche et mes valeurs?
- Ce produit va-t-il m'apporter une réelle **U**tilité?



ACHETER MIEUX, DÉPENSER MOINS!

Changez de réflexe et faites des économies qui font du bien à l'environnement. Acheter neuf n'est pas toujours la meilleure option, loin s'en faut.



Avant d'acheter, pensez à :
RÉPARER, LOUER, EMPRUNTER.

ET AUSSI...

- Acheter dans un réseau de **seconde main** ;
- **Donner une 2^e vie** pour ne pas jeter: offrir, donner, vendre, détourner, créer!
- **Désencombrer** votre intérieur.

Un peu de terminologie:

Slow food: « miam »! Né en réaction aux Fast Food, le Slow Food a pour but de sensibiliser les citoyens à l'écogastronomie et à l'alterconsommation. L'écogastronomie, c'est le plaisir de manger de façon saine et variée. C'est aussi la sauvegarde du patrimoine agroalimentaire, le tout dans le respect de l'environnement et de la justice sociale. L'alterconsommation prône une consommation plus éthique et respectueuse de l'environnement.

Batch Cooking: « Ça, c'est fait! » Littéralement « Cuisson par lots », cette méthode consiste à préparer à l'avance les repas d'une semaine. Concrètement, vous consacrez quelques heures pendant le week-end pour prévoir vos repas et acheter les ingrédients nécessaires avant de tout cuisiner en une fois. L'idée est de se faire plaisir, en famille, tant dans la composition des menus que dans le moment passé à cuisiner. En semaine, libéré de la sempiternelle question « qu'est-ce qu'on mange ce soir? », vos soirées seront plus cool.

Home Organizing: « Bien chez soi. » Organiser sa maison, oui, mais pour la désencombrer! Ce terme récent regroupe les méthodes de rangement permettant d'avoir une maison en ordre, en la triant et la réorganisant. En commençant par se séparer de ce qu'on n'utilise plus! Vous pouvez trouver de nombreuses infos dans les guides et sur internet pour vous lancer ou faire appel à un(e) pro, appelé(e)... Home Organizer.

LE COMPOSTAGE À DOMICILE,

un bel exemple de circuit court et d'économie circulaire.

Les déchets organiques et ceux de jardin sont une des fractions de déchets les plus importantes. Chaque année dans la zone Tibi, on collecte dans les recyparcs en moyenne, **par an et par habitant, 36 kg de déchets de jardin** et par ailleurs, **près de 50 % du contenu de la poubelle des ménages est constitué de déchets organiques!** C'est pour cela qu'en 2023, **tous les habitants de la zone Tibi peuvent dorénavant trier leurs déchets organiques** (soit en sac bio, soit en conteneur à puce vert). Vous souhaitez aller encore plus loin?

Saviez-vous que vous pouvez, à domicile, composter une grande partie de ces déchets et les transformer en engrais naturel pour votre jardin ou vos jardinières?

Le compostage est sans conteste LE geste qui allégera le plus significativement vos poubelles en un minimum de temps. En prime, vous disposerez d'un amendement pour votre jardin et sans déboursier un sou en jardinerie. Une façon très concrète de poser un geste citoyen en recyclant à domicile ses matières organiques en circuit ultra-court!

Les règles d'or du compostage: une question d'équilibre.

Pour éviter les surprises, il est requis d'équilibrer les apports:

- Les **déchets « verts et humides »** (épluchures, restes alimentaires, tontes de pelouse...) apportent l'eau et la nourriture aux organismes décomposeurs qui travaillent pour vous.
- Les **déchets « bruns et secs »** sont les branchages broyés, herbes sèches, feuilles mortes. Le carton (non imprimé), les essuie-tout et les mouchoirs en papier font aussi partie de cette catégorie. Ils structurent le compost pour faciliter la circulation d'air.

Pour un bon équilibre, on conseille de mélanger 50 % de déchets « verts » et 50 % de déchets « bruns » à chaque ajout dans le compost.



Pour aller plus loin:

Téléchargez la brochure Tibi « Mon pote, le compost! ».





La
Ressourcerie
du Val
de Sambre

Rendez vos encombrants utiles

LA RESSOURCERIE du Val de Sambre.



C'est quoi une Ressourcerie ?

- 1 Participer au développement durable en offrant un **service gratuit de collecte à domicile des encombrants afin d'accentuer le réemploi et le recyclage des déchets mais aussi diminuer les dépôts clandestins.**
- 2 Favoriser l'insertion professionnelle de personnes fragilisées sur le marché du travail.
- 3 Développer une **activité économique pérenne** et créer des **emplois de qualité.**

Pour qui ?

Il s'agit d'un **service de collecte GRATUIT pour les citoyens** des entités d'Aiseau-Presles, Anderlues, Charleroi, Châtelet, Courcelles, Farciennes, Fleurus, Fontaine-l'Évêque, Gerpinnes, Ham-sur-Heure/Nalinnes, Les Bons Villers et Montigny-le-Tilleul. Si vous habitez une autre commune de la zone Tibi, il se peut que votre commune décide également d'adhérer prochainement à ce service.

Que collecte la Ressourcerie ?

Tous les biens en bon ou en moins bon état (non souillés), comme par exemple :

- le mobilier, inclus le mobilier de jardin ;
- les matelas et les canapés ;
- les bibelots et articles de décoration ;
- la vaisselle ;
- les petits et gros électroménagers (imprimante, cafetière, machine à laver, frigo, TV, ordinateur, etc.) ;
- les matériaux bruts (métaux, bois, marbre,...).



Que deviennent les biens et objets collectés ?

Après la collecte, les objets et encombrants sont **triés** par une équipe de professionnels. Ceux en bon état sont **nettoyés, réparés voire relookés** pour être mis en vente dans le **magasin de seconde main du CPAS de Charleroi**. Les autres objets et encombrants sont démantelés et dirigés vers une **filière de recyclage** ou, en dernier recours, vers une **filière de valorisation énergétique**.

De nouveaux magasins ouvriront leurs portes prochainement.

Restez connectés en scannant ce QR code :



Informations utiles :

Ressourcerie du Val de Sambre
Rue du Déversoir
6010 Charleroi
Tél.: 071 47 57 57
info@revalsambre.be
revalsambre.be

- [ressourcerievaldesambre](https://www.facebook.com/ressourcerievaldesambre)
- CISP Trans'Form du CPAS de Charleroi** (magasin)
Route de Philippeville 290-292
6001 Marcinelle
Tél.: 071 37 65 05
transform@cpascharleroi.be
- [boutiquetransform](https://www.facebook.com/boutiquetransform)



Comment procéder ?

- 1 **Contactez-nous au 071 47 57 57** du lundi au vendredi, de 8h00 à 12h00 et de 12h30 à 16h00 pour prendre rendez-vous.
- 2 Lors de ce contact, nous établirons ensemble la **liste précise des objets ou encombrants à enlever** par notre équipe de collecte.
- 3 Nous vous téléphonerons la veille du rendez-vous pour confirmer notre passage et vous préciser la tranche horaire dans laquelle notre équipe de collecte se présentera à votre domicile.
- 4 **Le jour de l'enlèvement, soyez présent et rassemblez les objets et/ou encombrants dans un endroit directement accessible depuis la route.** Nous privilégions la collecte à l'entrée d'un garage accessible depuis la route ou en extérieur sous bâche au plus proche de la rue. Attention, nos équipes ne pénètrent plus à l'intérieur des habitations.
- 5 **Les biens doivent être préparés et conditionnés de manière à faciliter la manutention.**

LES RECYPARCS.



Tous les objets dont on souhaite se débarrasser ne trouvent pas de solutions de réemploi. Répartis sur toute la zone Tibi, **les recyparcs sont conçus pour accueillir tous les déchets qui peuvent être recyclés comme par exemple les encombrants, les déchets verts ou les déchets spéciaux des ménages.**

Parcourez
la liste des déchets
autorisés.



Adresses des Recyparcs :

- **Anderlues** Rue du Terril.
- **Chapelle-lez-Herlaimont** Allée de la Valériane.
- **Charleroi I (Couillet 1)** Rue de Marcinelle.
- **Charleroi II (Ransart)** Rue des Raspes.
- **Charleroi III (Couillet 2)** Chaussée de Châtelet.
- **Courcelles** Rue de Binche.
- **Farciennes | Aiseau-Presles | Châtelet (FAC)** Rue Odon Godart.
- **Fontaine-l'Évêque** Rue du Pétria.
- **Fleurus** Rue de Mellet.
- **Gerpinnes (Joncret)** Rue J.-J. Piret.
- **Ham-sur-Heure | Nalines** Chemin de Hameau.
- **Les Bons Villers (Frasnes-lez-Gosselies)** Rue du Cadeau.
- **Montigny-le-Tilleul (Landelies)** Chemin de la Falgeotte.
- **Pont-à-Celles (Luttre)** Avenue de la Gare.

L'ensemble des recyparcs sont **accessibles aux particuliers** (max. 1 m³ par jour, par véhicule et par usager).

Les recyparcs de Charleroi II (Ransart), Farciennes/Aiseau-Presles/Châtelet (FAC) et Montigny-le-Tilleul accueillent aussi les petites et moyennes entreprises (PME) de la zone Tibi moyennant paiement et inscription préalables.

Heures d'ouverture :

- Du mardi au vendredi de 10h15 à 18h00*.
- Le samedi de 09h15 à 17h30*.
- Les recyparcs sont **fermés les lundis et les jours fériés** 01/01, 01/05, l'Ascension (18/05), 21/07, 15/08, 01/11, 11/11, 01/12 et 25/12.

* Heure de la dernière entrée. La fermeture a lieu 15 min. après l'heure de la dernière entrée.



Pas de transport ?

N'hésitez pas à faire appel au **taxi-déchets de Tibi**, un service d'enlèvement de déchets à domicile payant. **Infos : 0800 94 234**

Le Saviez-vous ?

Autorisation exceptionnelle immédiate pour apport supérieur à 1 m³ (uniquement mercredi, jeudi ou vendredi). Afin de faciliter l'évacuation exceptionnelle de déchets liée par exemple à la taille de plusieurs mètres de haies ou à un déménagement, 2 autorisations exceptionnelles par an sont possibles pour un apport supérieur à 1 m³ et de maximum 3 m³.

Ces autorisations sont encodées dans le logiciel à votre arrivée au recyparc, **elles ne peuvent pas être cumulées le même jour ni être demandées les mardis et samedis**, jours d'affluence. Hormis ces deux autorisations exceptionnelles annuelles, les apports journaliers sont strictement limités à 1 m³ par jour, par véhicule, par usager.

Consultez le
règlement d'accès
au recyparc.



Le plein d'infos

avant d'aller au recyparc.

- Apports : **maximum 1 m³ par jour, par véhicule et par usager**.
- **Triez bien tous vos déchets** avant d'arriver au recyparc pour ne pas perdre de temps sur place.
- Si vous utilisez une **remorque**, prenez soin de **placer un filet ou une bâche sur vos déchets** afin d'éviter de les semer en chemin.
- Vous pouvez vous rendre dans n'importe quel recyparc de la zone Tibi. **N'oubliez pas votre carte d'identité, obligatoire à l'entrée.**
- **Sur place, roulez au pas, soyez courtois et ne fumez pas.** Respectez à la fois le personnel et les consignes qu'il vous donnera.
- Il est **strictement interdit de récupérer tout matériau, objet, déchet** qui se trouve dans nos recyparcs.

JOUR DE COLLECTE DES DÉCHETS RÉSIDUELS (en sac blanc de max. 15 kg ou conteneur à puce gris, selon la commune).

JOUR DE COLLECTE DES DÉCHETS ORGANIQUES PAR COMMUNE (en sac vert ou conteneur à puce vert, selon la commune).

	NOUVEAU CHAPELLE-LEZ-HERLAIMONT	NOUVEAU CHARLEROI	 CHÂTELET	 FLEURUS	NOUVEAU FONTAINE-L'ÉVÊQUE	 AISEAU-PRESLES	 ANDERLUES	 COURCELLES	 FARCIENNES	 GERPINNES	 HAM-SUR-HEURE/NALINNES	 LES BONS VILLERS	 MONTIGNY-LE-TILLEUL	 PONT-À-CELLES
LUNDI	CHAPELLE-LEZ-HERLAIMONT PIÉTON GODARVILLE	DAMPREMY LODELINSART MARCHIENNE-AU-PONT		FLEURUS 1 WANFERCÉE-BAULET LAMBUSART		AISEAU PONT-DE-LOUP PRESLES ROSELIES		COURCELLES 1 COURCELLES SOUVRET			BEIGNÉE COUR-SUR-HEURE HAM-SUR-HEURE MARBAIX-LA-TOUR JAMIOULX NALINNES			
MARDI		CHARLEROI GOUTROUX MONCEAU-SUR-SAMBRE	CHÂTELET 1 BOUFFIOULX CHÂTELINEAU	FLEURUS 2 FLEURUS HEPPIGNIES WANGENIES				COURCELLES 2 COURCELLES TRAZEGNIES		ACOZ, JONCRET GERPINNES GOUGNIES LAUSPRELLE LOVERVAL VILLERS-POTERIE HYMIÉE, FROMIÉE				PONT-À-CELLES 1 PONT-À-CELLES LUTTRE VIESVILLE
MERCREDI		JUMET ROUX MONT-SUR-MARCHIENNE			FONTAINE-L'ÉVÊQUE FORCHIES-LA-MARCHE LEERNES			COURCELLES 3 COURCELLES, GOUY-LEZ-PIÉTON TRAZEGNIES					LANDELIES MONTIGNY-LE-TILLEUL	PONT-À-CELLES 2 BUZET LIBERCHIES OBAIX ROSSEIGNIES THIMÉON
JEUDI		COUILLET MARCINELLE RANSART	CHÂTELET 2 CHÂTELET					COURCELLES 4 COURCELLES	FARCIENNES PIRONCHAMPS				FRASNES-LEZ-GOSSELIES MELLET RÈVES VILLERS-PERWIN WAYAUX	
 VENDREDI		CHARLEROI GILLY GOSSELIES MARCHIENNE-DOCHERIE MONTIGNIES-SUR-SAMBRE		FLEURUS 3 SAINT-AMAND BRYE WAGNELÉE		ANDERLUES								

REPORT DE COLLECTE DES DÉCHETS RÉSIDUELS OU ORGANIQUES EN RAISON D'UN JOUR FÉRIÉ.

JOURS FÉRIÉS	DATES	REPLACEMENTS
Pâques	Lundi 10 avril 2023	Samedi 08 avril 2023
Fête travail	Lundi 01 mai 2023	Samedi 29 avril 2023
Ascension	Jeudi 18 mai 2023	Samedi 20 mai 2023
Pentecôte	Lundi 29 mai 2023	Samedi 27 mai 2023
Fête nationale	Vendredi 21 juillet 2023	Samedi 22 juillet 2023
Assomption	Mardi 15 août 2023	Samedi 12 août 2023
Toussaint	Mercredi 01 novembre 2023	Samedi 04 novembre 2023
Saint-Éloi	Vendredi 01 décembre 2023	Samedi 02 décembre 2023
Noël	Lundi 25 décembre 2023	Samedi 23 décembre 2023
Nouvel An	Lundi 1 ^{er} janvier 2024	Samedi 30 décembre 2023

- Pensez à sortir vos déchets à temps (la veille du jour de passage selon le règlement de votre commune ou avant 06h00).
- Les collectes qui ne sont pas terminées le jour prévu se poursuivent le jour ouvrable suivant dès 06h00.
- En cas de neige ou de verglas, les collectes peuvent être annulées.
- En cas de travaux sur la voirie, déposez vos déchets en début de chantier.
- **NOUVEAU** Collectes de déchets organiques: utilisez exclusivement le conteneur vert ou le sac bio selon les dispositions en vigueur dans votre commune. La collecte des déchets organiques est proposée dans toutes les communes le même jour que la collecte de déchets résiduels.

LES DATES DE COLLECTES, ÇA VOUS CONNAÎT!

Gratuit! Téléchargez l'application "RECYCLE!" via l'app store, play store ou windows store sur votre smartphone ou votre tablette et soyez toujours au courant des dates de collectes des déchets ménagers. En collaboration avec Fost Plus, Bebat.



Guide du tri des déchets organiques

Déchets de cuisine



Restes de repas, épluchures de fruits et légumes, os, coquilles d'œufs, de noix, de moules,...

Petits déchets de jardin



Plantes d'appartement, herbes, petits branchages, tontes, fleurs fanées,...

Autres déchets



Papiers essuie-tout, serviettes en papier, litières biodégradables pour animaux, sachets de thé, marc et filtres à café...

Collecte en porte-à-porte



NOUVEAU

Les sacs verts sont autorisés UNIQUEMENT à Chapelle-lez-Herlaimont, Charleroi, Châtelet, Fleurus et Fontaine-l'Évêque. Les conteneurs verts sont utilisés dans les communes d'Aiseau-Presles, Anderlues, Courcelles, Farciennes, Gerpinnes, Ham-sur-Heure/Nalines, Les Bons Villers, Montigny-le-Tilleul et Pont-à-Celles.

CONSEIL MALIN

Utilisez à fond votre collecte organique !

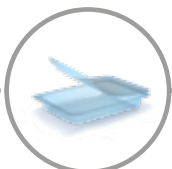


50% de votre sac blanc est rempli de déchets organiques biodégradables. Jetez-les dorénavant dans votre SAC VERT. Ils seront collectés séparément dans un camion bi-compartmenté et compostés. Si vous disposez de conteneurs à puce, utilisez correctement votre conteneur VERT.



Strictement interdits dans les conteneurs verts et sacs biodégradables

À DÉPOSER DANS LE SAC BLEU PMC



Emballages en plastique



Films et sacs en plastique

À DÉPOSER DANS LE SAC BLANC OU CONTENEUR GRIS



Langes



Lingettes



Litière minérale pour chat, non biodégradable

LES LANGES, DANS LES DÉCHETS ORGANIQUES?

ZÉRO PLASTIQUE DANS LES DÉCHETS ORGANIQUES



TOUS LES LANGES SONT INTERDITS DANS LE CONTENEUR VERT ET DANS LE SAC BIO DES DÉCHETS ORGANIQUES.

JETEZ-LES DANS LE CONTENEUR GRIS OU LE SAC BLANC DES DÉCHETS RÉSIDUELS





Guide du tri du Nouveau Sac Bleu



EMBALLAGES EN PLASTIQUE



Bouteilles, flacons, bidons, barquettes, ravers, pots, tubes, films, sacs et sachets, emballages et capsules de boissons.



EMBALLAGES MÉTALLIQUES



Canettes et boîtes de conserve, barquettes, ravers, aérosols, couvercles, bouchons et capsules de boissons.



CARTONS À BOISSONS



Cartons à boissons.

RAPPEL
Les PMC sont uniquement collectés en porte-à-porte.

Collecte en porte-à-porte

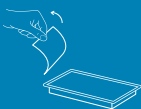


Les règles pour un bon recyclage

Égouttez et videz bien tous les emballages.



Aplatissez les bouteilles en plastique, remettez le bouchon.



Enlevez le film plastique de la barquette et jetez-les séparément.



Retirez les films plastiques qui recouvrent l'entièreté des bouteilles et jetez-les séparément dans le sac bleu.



N'imbriguez pas les emballages les uns dans les autres et ne les mettez pas ensemble dans des sacs noués (laissez-les en vrac).



N'accrochez rien à l'intérieur du sac.



Strictement interdits dans le Nouveau Sac Bleu mais à déposer au recyparc



Les petits objets en plastique qui ne sont pas des emballages d'un volume inférieur à 10 l, sans pile ni métal (seaux, boîtes, gobelets et boîtes en plastique, les pochettes vides pour CD/DVD, les jouets en plastique sans piles ni métaux, etc.)

La frigolite

- Les emballages avec bouchon de sécurité enfant (ex. : déboucheurs corrosifs, détartrants corrosifs pour toilettes) :
- Les emballages avec au moins un des pictogrammes suivants :
- Les emballages d'huiles de moteur et lubrifiants, de pesticides, de carburants, de colles, de peintures et vernis, tubes de silicone
- Les seringues (dans un contenant rigide).



Strictement interdits dans le Nouveau Sac Bleu

• Les emballages composés d'un mix de matériaux (p.ex. une couche de film plastique et une couche de film en aluminium) ne pouvant pas être séparés, comme certaines pochettes de boissons, de compotines ou de nourriture humide pour animaux, ...



• Les emballages avec bouchon de sécurité enfant :



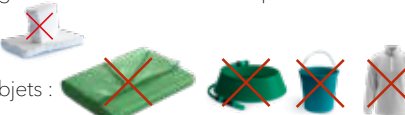
• Les emballages avec au moins un des pictogrammes suivants :



• Les emballages d'huiles de moteur et lubrifiants, de pesticides, de carburants, de colles, de peintures et vernis, tubes de silicone

• Les emballages avec une contenance supérieure à 8 l.

• La frigolite :



• Les autres objets :

Recycle!
Téléchargez vite l'application gratuite



En savoir plus sur le tri sélectif et le recyclage? Rendez-vous sur : www.fostplus.be



Le logo Point Vert sur un emballage indique que l'entreprise qui met le produit sur le marché contribue au financement des collectes sélectives, du tri et du recyclage des emballages ménagers. Cela ne dit rien sur la recyclabilité du produit ou de son emballage et ce n'est pas une instruction de tri.



Guide du tri du papier/carton



Sacs en papier et boîtes en carton, journaux, revues, dépliants, livres, papier à lettre et pour imprimantes.



Remarques:

- Enlevez le film en plastique d'emballage des publications et jetez-les dans votre sac bleu PMC.
- Placez vos papiers dans des caisses en carton bien fermées.

Collecte en porte-à-porte ou en recyparc



Strictement interdits dans le papier/carton

À DÉPOSER DANS LES DÉCHETS ORGANIQUES OU LE SAC BLANC



Papiers et cartons gras

À DÉPOSER DANS LE SAC BLANC OU CONTENEUR GRIS



Photos



Papier peint



Papiers aluminium et cellophane



Guide du tri du verre



Verre incolore

Verre coloré



Remarques:

- À placer dans des caisses ou des bacs rigides.
- Veillez à ce que vos bacs ne soient pas trop lourds, pensez aux chargeurs.

Collecte en porte-à-porte ou en recyparc



ATTENTION: UNIQUEMENT À CHÂTELET ET FLEURUS !

Depuis le 01/01/22, le verre est collecté uniquement en conteneurs enterrés, en bulles à verre ou au recyparc.



Strictement interdits dans le verre

À DÉPOSER AU RECYPARC



Verre résistant aux hautes températures



Porcelaine, céramique et terre cuite



Verre plat tel que vitre et miroir, opaline et cristal



Ampoule éco et tube



Recycle!

Téléchargez vite l'application gratuite



En savoir plus sur le tri sélectif et le recyclage? Rendez-vous sur : www.fostplus.be



Le logo Point Vert sur un emballage indique que l'entreprise qui met le produit sur le marché contribue au financement des collectes sélectives, du tri et du recyclage des emballages ménagers. Cela ne dit rien sur la recyclabilité du produit ou de son emballage et ce n'est pas une instruction de tri.

DATES DES COLLECTES SÉLECTIVES EN PORTE-À-PORTE CHARLEROI

	JANVIER		FÉVRIER		MARS		AVRIL		MAI		JUIN		JUILLET		AOÛT		SEPTEMBRE		OCTOBRE		NOVEMBRE		DÉCEMBRE	
	V/P	PMC	V/P	PMC	V/P	PMC	V/P	PMC	V/P	PMC	V/P	PMC	V/P	PMC	V/P	PMC	V/P	PMC	V/P	PMC	V/P	PMC	V/P	PMC
CHARLEROI	6-20	6-20	3-17	3-17	3-17-31	3-17-31	14-28	14-28	12-26	12-26	9-23	9-23	7-22	7-22	4-18	4-18	1-15-29	1-15-29	13-27	13-27	10-24	10-24	8-22	8-22
COUILLET	26	12-26	23	9-23	23	9-23	20	6-20	20	4-20	15	1-15-29	13	13-27	10	10-24	7	7-21	5	5-19	2-30	2-16-30	28	14-28
DAMPREMY	2-30	2-16-30	27	13-27	27	13-27	24	8-24	22	8-22	19	5-19	17	3-17-31	14	14-28	7	11-25	5	9-23	6	6-20	4-30	4-18-30
DOCHERIE	27	13-27	24	10-24	24	10-24	21	7-21	19	5-19	16	2-16-30	14	14-28	11	11-25	8	8-22	5	6-20	3	3-17	2-29	2-15-29
GILLY	20	6-20	17	3-17	17	3-17-31	14	14-28	12	12-26	9	9-23	7	7-22	4	4-18	1-29	1-15-29	5	13-27	24	10-24	22	8-22
GOSELIES	27	13-27	24	10-24	24	10-24	21	7-21	19	5-19	16	2-16-30	14	14-28	11	11-25	8	8-22	5	6-20	3	3-17	2-29	2-15-29
GOUTROUX	17	3-17-31	14	14-28	14	14-28	11	11-25	9	9-23	6	6-20	4	4-18	1-29	1-12-29	26	12-26	5	10-24	21	7-21	19	5-19
JUMET	11	11-25	8	8-22	8	8-22	5	5-19	3-31	3-17-31	28	14-28	26	12-26	23	9-23	20	6-20	5	4-18	15	4-15-29	13	13-27
LODELINSART	9	9-23	6	6-20	6	6-20	3-29	3-17-29	27	15-27	26	12-26	24	10-24	21	7-21	18	4-18	5	2-16-30	13	13-27	11	11-23
MARCHIENNE-AU-PONT	16	2-16-30	13	13-27	13	13-27	8	8-24	8	8-22	5	5-19	3-31	3-17-31	28	14-28	25	11-25	5	9-23	20	6-20	18	4-18-30
MARCINELLE	5	5-19	2	2-16	2-30	2-16-30	27	13-27	25	11-25	22	8-22	20	6-20	17	3-17-31	14	14-28	5	12-26	9	9-23	7	7-21
MONCEAU-SUR-SAMBRE	17	3-17-31	14	14-28	14	14-28	11	11-25	9	9-23	6	6-20	4	4-18	1-29	1-12-29	26	12-26	5	10-24	21	7-21	19	5-19
MONT-SUR-MARCHIENNE	25	11-25	22	8-22	22	8-22	19	5-19	17	3-17-31	14	14-28	12	12-26	9	9-23	6	6-20	5	4-18	4-29	4-15-29	27	13-27
MONTIGNIES-SUR-SAMBRE	13	13-27	10	10-24	10	10-24	7	7-21	5	5-19	2-30	2-16-30	28	14-28	25	11-25	22	8-22	5	6-20	17	3-17	15	2-15-29
RANSART	19	5-19	16	2-16	16	2-16-30	13	13-27	11	11-25	8	8-22	6	6-20	3-31	3-17-31	28	14-28	5	12-26	23	9-23	21	7-21
ROUX	4	4-18	1	1-15	1-29	1-15-29	26	12-26	24	10-24	21	7-21	19	5-19	16	2-16-30	13	13-27	5	11-25	8	8-22	6	6-20

Dates en rouge : Collecte le samedi pour cause de jour férié.



- Le ramassage des **SACS BLEUS PMC** a lieu **TOUTES LES 2 SEMAINES**.
- Le ramassage des **PAPIERS-CARTONS** et du **VERRE TOUTES LES 4 SEMAINES**.
- Si votre quartier est équipé de conteneurs enterrés, veuillez respecter les consignes spécifiques qui vous ont été données.

Ne vous fiez plus à vos vieilles habitudes de sortir vos déchets sélectifs à jour fixe, une fois par mois, comme par le passé! Nous passons maintenant plus souvent.

Consultez bien les dates des collectes sur le tableau ci-dessus.

- Collectes de PMC : utilisez exclusivement des sacs bleus avec la mention PMC et le logo de l'intercommunale Tibi. Respectez les consignes de tri (voir page 23).
- Les PMC sont uniquement collectés en porte-à-porte.

LES DATES DE COLLECTES, ÇA VOUS CONNAÎT!

Gratuit! Téléchargez l'application "RECYCLE!" via l'app store, play store ou windows store sur votre smartphone ou votre tablette et soyez toujours au courant des dates de collectes des déchets ménagers. En collaboration avec Fost Plus, Bebat.

DATES DES COLLECTES SÉLECTIVES EN PORTE-À-PORTE

AISEAU-PRESLES • ANDERLUES • CHAPELLE-LEZ-HERLAIMONT • CHÂTELET • COURCELLES FARDIENNES • FLEURUS • FONTAINE-L'ÉVÊQUE • GERPINNES • HAM-SUR-HEURE/NALINNES • LES BONS VILLERS • MONTIGNY-LE-TILLEUL • PONT-À-CELLES

	JANVIER		FÉVRIER		MARS		AVRIL		MAI		JUIN		JUILLET		AOÛT		SEPTEMBRE		OCTOBRE		NOVEMBRE		DECEMBRE	
	V/P	PMC	V/P	PMC	V/P	PMC	V/P	PMC	V/P	PMC	V/P	PMC	V/P	PMC	V/P	PMC	V/P	PMC	V/P	PMC	V/P	PMC	V/P	PMC
AISEAU-PRESLES	23	9-23	20	6-20	20	6-20	17	3-17-29	15	15-27	12	12-26	10	10-24	7	7-21	4	4-18	2-30	2-16-30	27	13-27	23	11-23
ANDERLUES	6	6-20	3	3-17	3-31	3-17-31	28	14-28	26	12-26	23	9-23	22	7-22	18	4-18	15	1-15-29	13	13-27	10	10-24	8	8-22
CHAPELLE-LEZ-HERLAIMONT	23	9-23	20	6-20	20	6-20	17	3-17-29	15	15-27	12	12-26	10	10-24	7	7-21	4	4-18	2-30	2-16-30	27	13-27	23	11-23
COURCELLES 1	16	2-16-30	13	13-27	13	13-27	8	8-24	8	8-22	5	5-19	3-31	3-17-31	28	14-28	25	11-25	23	9-23	20	6-20	18	4-18-30
COURCELLES 2	17	3-17-31	14	14-28	14	14-28	11	11-25	9	9-23	6	6-20	4	4-18	1-29	1-12-29	26	12-26	24	10-24	21	7-21	19	5-19
COURCELLES 3	18	4-18	15	1-15	15	1-15-29	12	12-26	10	10-24	7	7-21	5	5-19	2-30	2-16-30	27	13-27	25	11-25	22	8-22	20	6-20
COURCELLES 4	19	5-19	16	2-16	16	2-16-30	13	13-27	11	11-25	8	8-22	6	6-20	3-31	3-17-31	28	14-28	26	12-26	23	9-23	21	7-21
FARDIENNES	12	12-26	9	9-23	9	9-23	6	6-20	4	4-20	1-29	1-15-29	27	13-27	24	10-24	21	7-21	19	5-19	16	2-16-30	14	14-28
FONTAINE-L'ÉVÊQUE	4	4-18	1	1-15	1-29	1-15-29	26	12-26	24	10-24	21	7-21	19	5-19	16	2-16-30	13	13-27	11	11-25	8	8-22	6	6-20
GERPINNES	3-31	3-17-31	28	14-28	28	14-28	25	11-25	23	9-23	20	6-20	18	4-18	12	1-12-29	12	12-26	10	10-24	7	7-21	5	5-19
HAM-SUR-HEURE/NALINNES	2-30	2-16-30	27	13-27	27	13-27	24	8-24	22	8-22	19	5-19	17	3-17-31	14	14-28	11	11-25	9	9-23	6	6-20	4-30	4-18-30
LES BONS VILLERS	26	12-26	23	9-23	23	9-23	20	6-20	20	4-20	15	1-15-29	13	13-27	10	10-24	7	7-21	5	5-19	2-30	2-16-30	28	14-28
MONTIGNY-LE-TILLEUL	18	4-18	15	1-15	15	1-15-29	12	12-26	10	10-24	7	7-21	5	5-19	2-30	2-16-30	27	13-27	25	11-25	22	8-22	20	6-20
PONT-À-CELLES 1	24	10-24	21	7-21	21	7-21	18	4-18	16	2-16-30	13	13-27	11	11-25	8	8-22	5	5-19	3-31	3-17-31	28	14-28	26	12-26
PONT-À-CELLES 2	25	11-25	22	8-22	22	8-22	19	5-19	17	3-17-31	14	14-28	12	12-26	9	9-23	6	6-20	4	4-18	4-29	4-15-29	27	13-27
	P	PMC	P	PMC	P	PMC	P	PMC	P	PMC	P	PMC	P	PMC	P	PMC	P	PMC	P	PMC	P	PMC	P	PMC
CHÂTELET 1	10	10-24	7	7-21	7	7-21	4	4-18	2-30	2-16-30	27	13-27	25	11-25	22	8-22	19	5-19	17	3-17-31	14	14-28	12	12-28
CHÂTELET 2	12	12-26	9	9-23	9	9-23	6	6-20	4	4-20	1-29	1-15-29	27	13-27	24	10-24	21	7-21	19	5-19	16	2-16-30	14	14-28
FLEURUS 1	9	9-23	6	6-20	6	6-20	3-29	3-17-29	27	15-27	26	12-26	24	10-24	21	7-21	18	4-18	16	2-16-30	13	13-27	11	11-23
FLEURUS 2	10	10-24	7	7-21	7	7-21	4	4-18	2-30	2-16-30	27	13-27	25	11-25	22	8-22	19	5-19	17	3-17-31	14	14-28	12	12-26
FLEURUS 3	13	13-27	10	10-24	10	10-24	7	7-21	5	5-19	2-30	2-16-30	28	14-28	25	11-25	22	8-22	20	6-20	17	3-17	15	2-15-29

Dates en rouge : Collecte le samedi pour cause de jour férié.



- Le ramassage des **SACS BLEUS PMC** a lieu **TOUTES LES 2 SEMAINES**.
- Le ramassage des **PAPIERS-CARTONS** et du **VERRE TOUTES LES 4 SEMAINES**.

À **Châtelet** et **Fleurus**, un réseau de bulles à verre remplace la collecte en porte-à-porte du verre **depuis début 2022**.

Consultez bien les dates des collectes sur le tableau ci-dessus.

Ne vous fiez plus à vos vieilles habitudes de sortir vos déchets sélectifs à jour fixe, une fois par mois, comme par le passé ! Nous passons maintenant plus souvent.

- Collectes de PMC : utilisez exclusivement des sacs bleus avec la mention PMC et le logo de

l'intercommunale Tibi. Respectez les consignes de tri (voir page 23).

- Les PMC sont uniquement collectés en porte-à-porte.
- Consultez le site **www.tibi.be** pour savoir dans quelle section d'entité votre rue se situe ou appelez le **0800/94 234**.

LES DATES DE COLLECTES, ÇA VOUS CONNAÎT !

Gratuit ! Téléchargez l'application "RECYCLE!" via l'app store, play store ou windows store sur votre smartphone ou votre tablette et soyez toujours au courant des dates de collectes des déchets ménagers. En collaboration avec Fost Plus, Bebat.



LA SÉCURITÉ AVANT TOUT!

Chaque jour, 80 camions et équipages Tibi sillonnent les routes de nos communes pour collecter les déchets de près de 422 000 citoyens. Leur métier est essentiel pour le maintien de la salubrité publique mais peut être source d'accidents, parfois très graves et dramatiques. Nos chargeurs doivent travailler dans la circulation. Sachez qu'ils mettent tout en œuvre pour réduire l'impact de la collecte des déchets sur votre mobilité.



MESSAGE DE SÉCURITÉ IMPORTANT !

QUAND VOUS CONDUISEZ, PENSEZ À LA SÉCURITÉ DE NOS ÉQUIPES !

Pour leur propre sécurité et celle des usagers de la route, les chargeurs sont sensibilisés aux dangers de leur fonction, ils sont habillés de vêtements orange fluo et les camions sont équipés de caméras, signal de recul et signaux lumineux, dans l'optique d'augmenter la sécurité autour du véhicule.

Mais les chargeurs ne sont pas totalement maîtres de leur propre sécurité, ni de celle des personnes aux abords du camion. **En tant qu'automobiliste, vous jouez un rôle important!** Alors, soyez vigilant et courtois, et aidez-nous au quotidien à maximiser la sécurité de nos travailleurs.

- À l'approche d'un camion de collecte, **roulez au pas** et si vous devez dépasser le camion, **vérifiez soigneusement où se trouvent les deux chargeurs** avant d'entamer votre manœuvre.
- **Emballer avec soin les déchets coupants, tranchants, piquants...** avant de les mettre dans le sac de déchets résiduels pour que le collecteur ne se blesse pas.
- **Ne mettez jamais de seringues dans votre conteneur gris, votre sac blanc ou votre sac PMC.** Emmenez-les au **recyparc**, bien emballées dans un récipient solide et fermé.
- **Ne jetez jamais de bidons ou flacons entamés contenant des produits dangereux dans votre conteneur gris, votre sac blanc ou votre sac PMC.** Ces emballages avec bouchon de sécurité et présence de pictogramme de dangerosité doivent être rapportés au **recyparc**. Les conséquences en cas de projections sur la peau ou dans les yeux pour notre personnel peuvent être catastrophiques.
- En raison de leur poids, **les déchets inertes et de plafonnages sont interdits dans le sac blanc.** Ils doivent être rapportés au **recyparc**.



Demandez l'heure

(avant de déposer vos sacs et déchets sur le trottoir).

- **Les collectes commencent à 6h du matin.** Veillez à sortir vos déchets la veille au soir du jour de passage (heure fixée par le règlement de police de votre commune).
- Les collectes qui ne sont pas terminées le jour prévu se poursuivent le jour ouvrable suivant, sauf informations spécifiques diffusées via la page facebook de l'intercommunale ou son site internet tibi.be
- **En cas de neige ou de verglas,** si les voiries sont d'accès difficile, **les collectes peuvent être reportées et/ou annulées.**

Facilitez-nous la collecte.

- **Respectez les règles de tri des déchets** et utilisez toutes les filières de tri à votre disposition.
- **N'accrochez pas d'autres sacs à votre sac de déchets résiduels ou PMC,** ni à votre conteneur gris ou vert, c'est interdit.
- Afin de préserver la sécurité des chargeurs, **le poids du sac ne peut pas dépasser 15 kg. RAPPEL: les déchets inertes et de plafonnages sont interdits dans le sac blanc.**
- **Faites en sorte que vos sacs soient bien visibles** et qu'il ne faille pas faire de gymnastique pour les attraper.
- **Ne placez pas vos sacs en hauteur,** même si cela part d'un bon sentiment, cela rend difficile le travail du chargeur.
- En cas de chantier dans votre rue, placez vos conteneurs ou sacs au début du chantier.

Champions du tri !

Respectez scrupuleusement les consignes de tri. **Si un autocollant « sac non conforme » est apposé sur votre sac bleu PMC, triezy à nouveau votre sac PMC** en ôtant les déchets non conformes avant de le présenter à la prochaine collecte. N'hésitez pas à téléphoner au **0800 94 234** pour un conseil en matière de tri.

ATTENTION: les PMC sont uniquement collectés en porte-à-porte et ne sont plus repris au recyparc.



C'est fou le nombre d'emballages que vous pouvez jeter dans le Nouveau Sac Bleu !

Le sac bleu, ce n'est pas que pour les bouteilles d'eau et les canettes ! En plus des emballages métalliques, des bouteilles en plastique et des cartons à boissons, vous pouvez dorénavant jeter tous les emballages en plastique dans votre sac bleu.

Nouveauté 2023: vous pouvez aussi y jeter les capsules de boissons. Grâce à ce nouveau sac, vous pouvez diminuer de plus de 8 kg par an votre production de déchets résiduels.



Ed. Resp.: Tibi, 1 rue du Déversoir, 6010 Charleroi.